

# Модели работы региональных специализированных организаций в области привлечения инвестиций

Инвестиционные карты  
пилотных регионов России

*V ИЗДАНИЕ*

2023

# СОДЕРЖАНИЕ

▼		
•	<b>ВВЕДЕНИЕ</b>	<b>2</b>
•	<b>ОБЩАЯ ХАРАКТЕРИСТИКА ИНВЕСТИЦИОННЫХ КАРТ РЕГИОНОВ РОССИИ</b>	<b>3</b>
•	<b>АНАЛИЗ В РАЗРЕЗЕ ОСНОВНЫХ ПОКАЗАТЕЛЕЙ ИНВЕСТИЦИОННЫХ КАРТ</b>	<b>9</b>
•	<b>ПРИМЕР ТЕХНИЧЕСКОГО ЗАДАНИЯ НА РАЗРАБОТКУ ИНВЕСТИЦИОННОЙ КАРТЫ</b>	<b>17</b>
•	<b>ВЫВОДЫ</b>	<b>18</b>
•	<b>ПРИЛОЖЕНИЕ 1. ПЕРЕЧЕНЬ ИНВЕСТИЦИОННЫХ КАРТ РЕГИОНОВ РОССИИ</b>	<b>19</b>
•	<b>ПРИЛОЖЕНИЕ 2. ПРИМЕРЫ НАПОЛНЕНИЯ ИНВЕСТИЦИОННЫХ КАРТ РЕГИОНОВ РОССИИ</b>	<b>20</b>
•	<b>ПРИЛОЖЕНИЕ 3. МЕТОДИЧЕСКИЕ РЕКОМЕНДАЦИИ В ЧАСТИ ПОСТРОЕНИЯ МОДЕЛИ ИНВЕСТИЦИОННОЙ КАРТЫ</b>	<b>35</b>

# ВВЕДЕНИЕ

Аналитический обзор «Инвестиционные карты пилотных регионов России» подготовлен Национальной Ассоциацией агентств инвестиций и развития (далее — НААИР) по результатам проведения анализа инвестиционных карт в рамках формирования внерейтинговых показателей Национального рейтинга состояния инвестиционного климата 2023 года и посвящен особенностям создания, функционирования и наполнения инвестиционных карт пилотных регионов России.

Обзор включает в себя обобщенную информацию об инвестиционных картах России, сравнение реализации критериев текущего года с предыдущим, в том числе информацию об основных проблемных местах их наполнения/администрирования, примеры успешных практик внедрения инвестиционных карт, рекомендации по их донастройке и др.

Анализ инвестиционных порталов проводился в соответствии с критериями для инвестиционных порталов, утвержденными Приказом Минэкономразвития России от 30 сентября 2021 г. № 591.

Аналитический обзор подготовлен на основании анализа инвестиционных карт 43 регионов России (перечень см. в приложении №1).

## регионы-лидеры в 2023



ХМАО



Ленинградская Область



Республика Башкортостан



Калининградская область

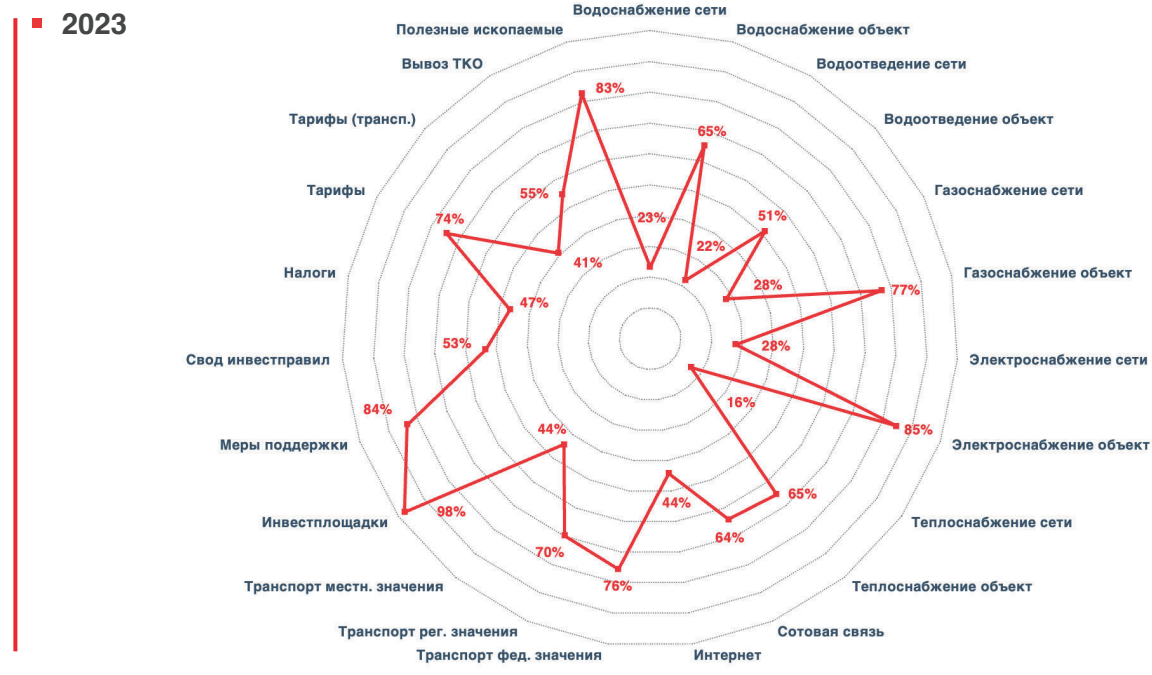


Челябинская область

# ОБЩАЯ ХАРАКТЕРИСТИКА ИНВЕСТИЦИОННЫХ КАРТ РЕГИОНОВ РОССИИ

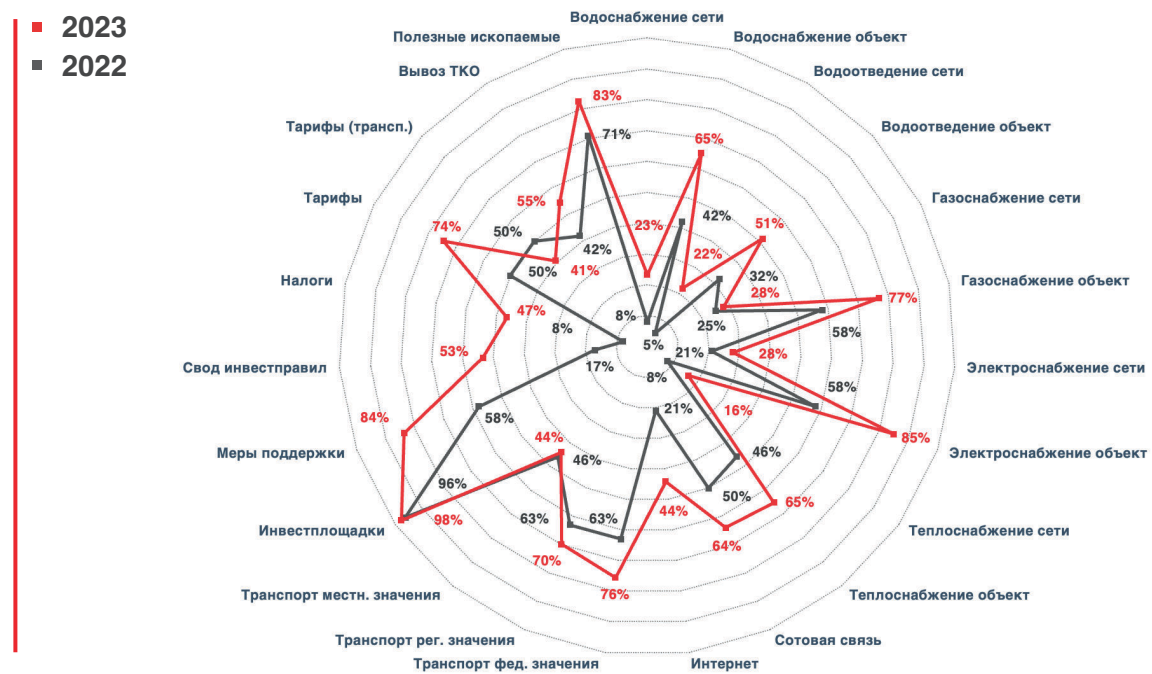
Согласно результатам проведенного анализа инвестиционных карт пилотных регионов России:

**СРЕДНИЙ ПРОЦЕНТ СООТВЕТСТВИЯ ВСЕХ КРИТЕРИЕВ МЕТОДИЧЕСКИМ РЕКОМЕНДАЦИЯМ В 2023 ГОДУ СОСТАВЛЯЕТ 55%**



В сравнении с 2022 годом, в 2023 произошло улучшение ситуации со средним выполнением критериев на 12%.

**СРЕДНИЙ ПРОЦЕНТ СООТВЕТСТВИЯ ВСЕХ КРИТЕРИЕВ МЕТОДИЧЕСКИМ РЕКОМЕНДАЦИЯМ В 2022 ГОДУ СОСТАВЛЯЛ 43%**



# ОБЩАЯ ХАРАКТЕРИСТИКА ИНВЕСТИЦИОННЫХ КАРТ РЕГИОНОВ РОССИИ

**СРЕДНИЙ ПРОЦЕНТ ВЫПОЛНЕНИЯ КРИТЕРИЕВ 5 РЕГИОНАМИ-ЛИДЕРАМИ В 2023 ГОДУ СОСТАВЛЯЕТ 83%, ЧТО НА 28% ЛУЧШЕ, ЧЕМ В СРЕДНЕМ ПО РОССИИ**



ХМАО



Ленинградская Область



Республика Башкортостан



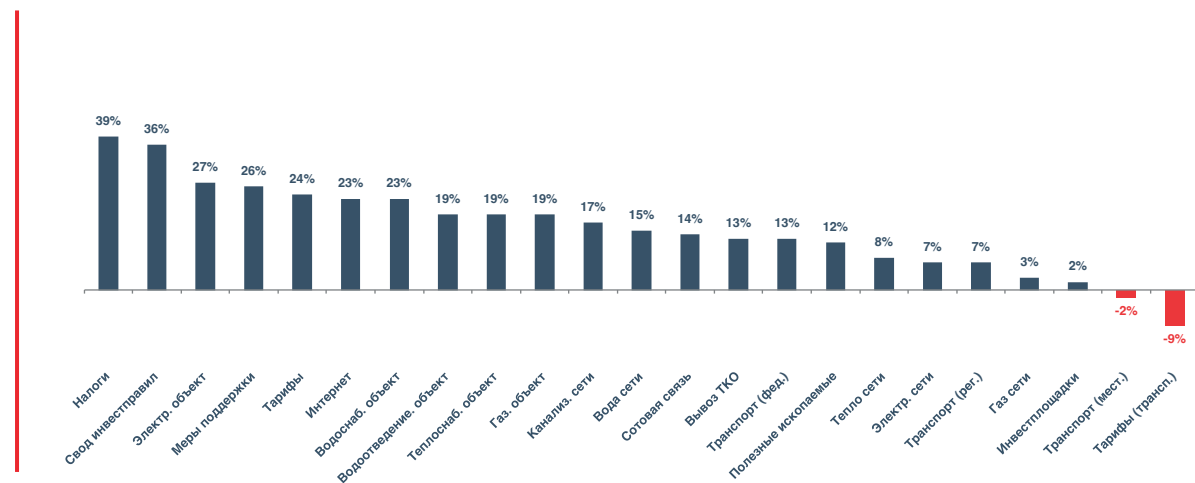
Калининградская область



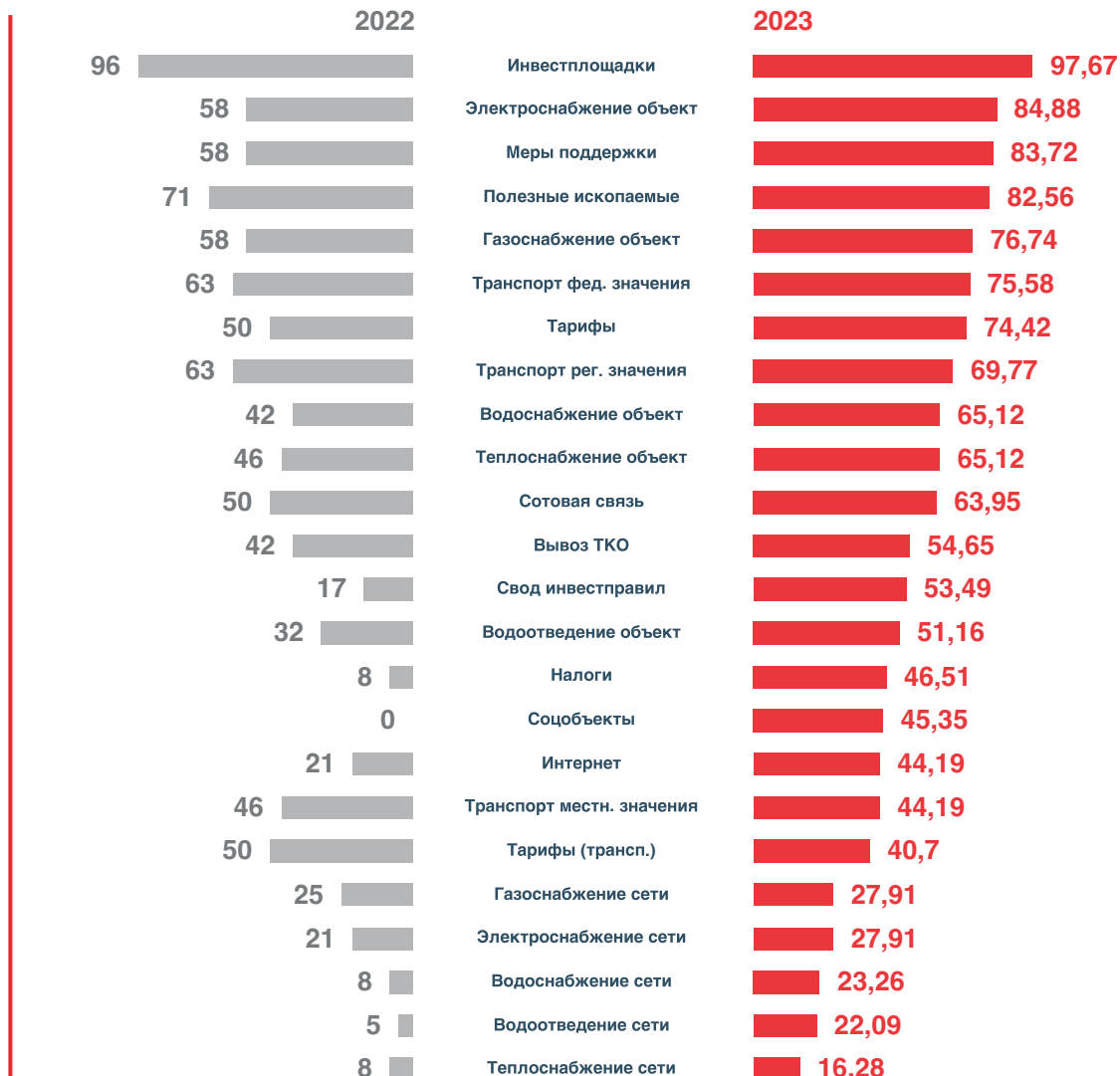
Челябинская область



**ИЗ 23 КРИТЕРИЕВ В 2023 ГОДУ УХУДИЛИСЬ ДВА — ТРАНСПОРТ МЕСТНОГО ЗНАЧЕНИЯ (-2%) И РАЗМЕР ТАРИФОВ НА ТРАНСПОРТИРОВКУ (-9%), ОСТАЛЬНЫЕ КРИТЕРИИ УЛУЧШИЛИСЬ**



# ОБЩАЯ ХАРАКТЕРИСТИКА ИНВЕСТИЦИОННЫХ КАРТ РЕГИОНОВ РОССИИ



**20% ВСЕХ КРИТЕРИЕВ, УТВЕРЖДЁННЫХ В МЕТОДИЧЕСКИХ РЕКОМЕНДАЦИЯХ, В ЗНАЧИТЕЛЬНОЙ СТЕПЕНИ НЕ ВЫПОЛНЕНЫ, ЧТО НА 10% НИЖЕ ЧЕМ В 2022 ГОДУ**

НАИБОЛЕЕ ПРОРАБОТАННЫЕ		СРЕДНЯЯ СТЕПЕНЬ ПРОРАБОТКИ		НИЗКАЯ СТЕПЕНЬ ПРОРАБОТКИ	
Площадки, префрежимы	98%	Водоснабжение объект	65%	Интернет	44%
Электроснабжение объект	85%	Теплоснабжение объект	65%	Транспорт местн. значения	44%
Меры поддержки	84%	Сотовая связь	64%	Тарифы (транспортировка)	41%
Полезные ископаемые	83%	Вывоз ТКО	55%	Газоснабжение сети	28%
Газоснабжение объект	77%	Свод инвестправил	53%	Электроснабжение сети	28%
Транспорт фед. значения	76%	Водоотведение объект	51%	Водоснабжение сети	23%
Тарифы	74%	Налоги	47%	Водоотведение сети	22%
Транспорт рег. значения	70%			Теплоснабжение сети	16%

# ОБЩАЯ ХАРАКТЕРИСТИКА ИНВЕСТИЦИОННЫХ КАРТ РЕГИОНОВ РОССИИ

## НАИМЕНЕЕ ПРОРАБОТАННЫЕ КРИТЕРИИ ИНВЕСТИЦИОННЫХ ПОРТАЛОВ МОЖНО УСЛОВНО РАЗДЕЛИТЬ НА ЧЕТЫРЕ ГРУППЫ

- СЕТИ РЕСУРСОСНАБЖАЮЩИХ ОРГАНИЗАЦИЙ**

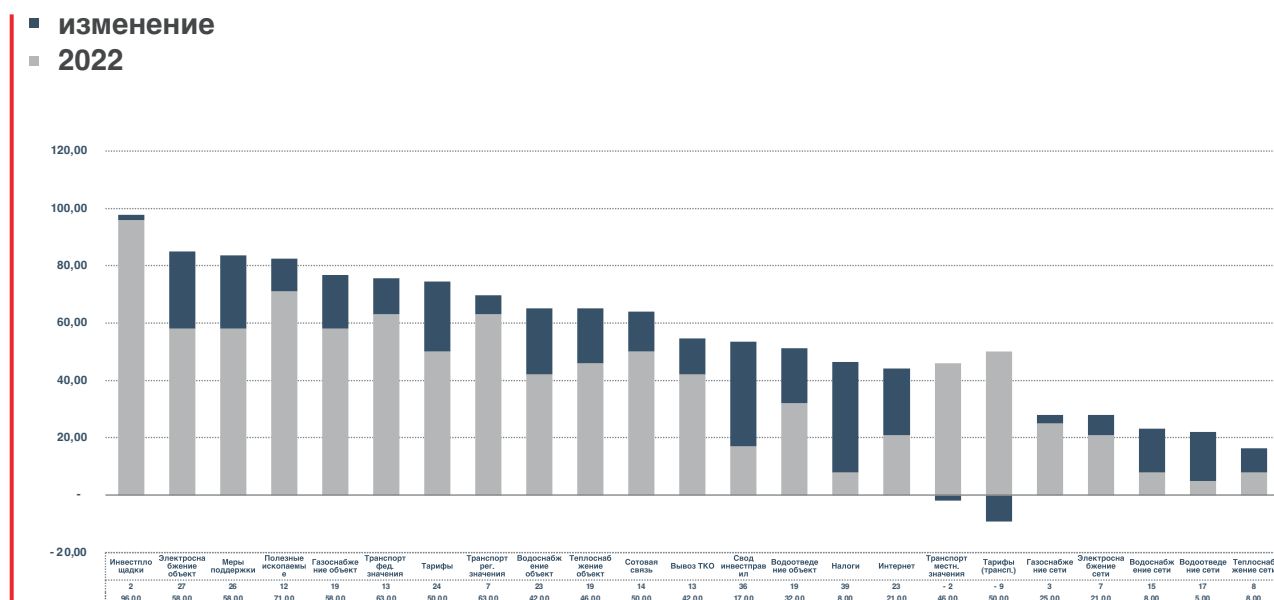
сложность получения доступа к информации ввиду наличия ограничений на доступ к указанной информации и ее публикации, а также в виду неурегулированности взаимодействия с естественными монополиями
- ТАРИФЫ НА ТРАНСПОРТИРОВКУ**

реализация критерия скорее является технической недоработкой, так как во многих регион создан калькулятор тарифных решений, где указаны тарифы на транспортировку, однако данная информация не нашла отражения на инвестиционных картах
- ТРАНСПОРТ МЕСТНОГО ЗНАЧЕНИЯ**

сложность в получении и публикации значительного объема информации, его последующей актуализации
- ИНТЕРНЕТ**

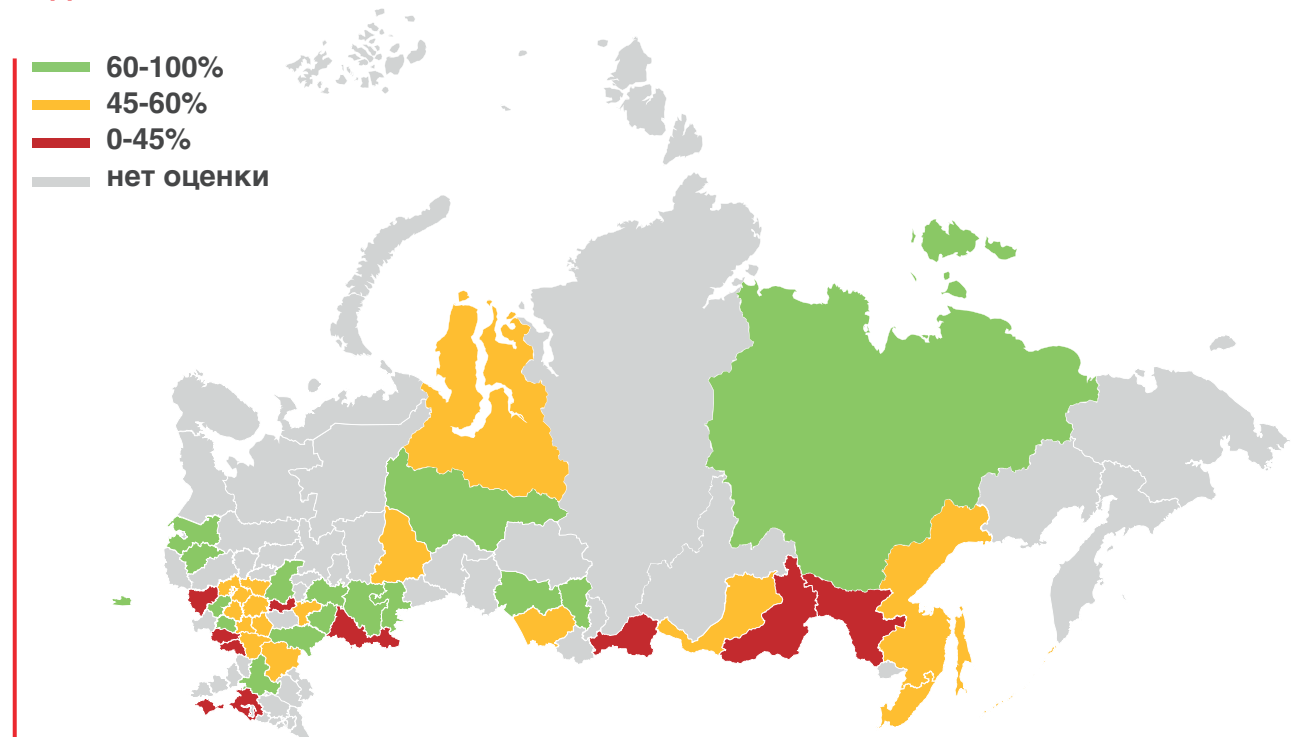
типичная ошибка при внедрении критерия заключается в том, что регионами на инвестиционную карту наносятся преимущественно сети связи мобильных операторов, в то же время, проводные сети (оптоволокно) не отражены

## ИЗМЕНЕНИЯ ИСПОЛНЕНИЯ КРИТЕРИЕВ ПРИ СОЗДАНИИ И АДМИНИСТРИРОВАНИИ ИНВЕСТИЦИОННЫХ КАРТ В 2023 ГОДУ ОТНОСИТЕЛЬНО 2022 ГОДА



# ОБЩАЯ ХАРАКТЕРИСТИКА ИНВЕСТИЦИОННЫХ КАРТ РЕГИОНОВ РОССИИ

**ТЕПЛОВАЯ КАРТА РЕГИОНОВ РОССИИ ПО СТЕПЕНИ ИСПОЛНЕНИЯ КРИТЕРИЕВ  
ПРИ СОЗДАНИИ И АДМИНИСТРИРОВАНИИ ИНВЕСТИЦИОННЫХ КАРТ В 2023  
ГОДУ**



**ЛЕГЕНДА К ТЕПЛОЙ КАРТЕ РЕГИОНОВ РОССИИ ПО СТЕПЕНИ ИСПОЛНЕНИЯ  
КРИТЕРИЕВ ПРИ СОЗДАНИИ И АДМИНИСТРИРОВАНИИ ИНВЕСТИЦИОННЫХ  
КАРТ В 2023 ГОДУ**

НАИБОЛЕЕ ПРОРАБОТАННЫЕ	СРЕДНЯЯ СТЕПЕНЬ ПРОРАБОТКИ	НИЗКАЯ СТЕПЕНЬ ПРОРАБОТКИ
ХМАО	Ульяновская область	Республика Тыва
Ленинградская область	Москва	Оренбургская область
Республика Башкортостан	Тульская область	Курская область
Калининградская область	Владимирская область	Смоленская область
Челябинская область	Приморский край	Забайкальский край
Калужская область	Республика Бурятия	Краснодарский край
Республика Татарстан	ЯНАО	Амурская область
Орловская область	Воронежская область	Белгородская область
Самарская область	Липецкая область	Республика Крым
Нижегородская область	Московская область	Республика Мордовия
Новосибирская область	Рязанская область	
Республика Саха (Якутия)	Свердловская область	
Кемеровская область	Тамбовская область	
Саратовская область	Хабаровский край	
Новгородская область	Алтайский край	
Ростовская область	Волгоградская область	
	Сахалинская область	

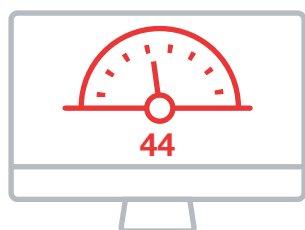


# ОБЩАЯ ХАРАКТЕРИСТИКА ИНВЕСТИЦИОННЫХ КАРТ РЕГИОНОВ РОССИИ

Важной составляющей функционирования инвестиционных карт является их быстродействие при отображении разных слоев пользователем: так результаты анализа показали, что среднее быстродействие инвестиционных карт для настольных компьютеров составляет 44 балла из 100 возможных

согласно методике PageSpeed Insights API [pagespeed.web.dev](https://pagespeed.web.dev), которая позволяет получать отчеты о скорости загрузки страниц, а также советы, как эту скорость увеличить; PageSpeed Insights предоставляет как данные о том, насколько быстро страница загружалась у настоящих пользователей, так и данные, полученные в результате имитации процесса загрузки

## СРЕДНЕЕ БЫСТРОДЕЙСТВИЕ ПО МЕТОДИКЕ PAGESPEED.WEB.DEV



## РЕГИОНЫ СФОРМИРОВАЛИ ПЕРВЫЕ ПРАКТИКИ И ВОПРОСЫ, ТРЕБУЮЩИЕ ВНИМАНИЯ

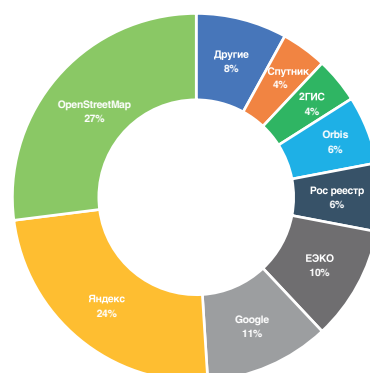
### СРЕДИ ОСНОВНЫХ ПРОБЛЕМ В ЧАСТИ БЫСТРОДЕЙСТВИЯ ИНВЕСТИЦИОННЫХ КАРТ МОЖНО ОТМЕТИТЬ

- ❗ «Подвисание» информационных слоев, что существенно затрудняет работу с инвестиционной картой
- 🕒 Долгая загрузка информации при отображении 2-х и более слоев
- 📍 Сложная навигация и отсутствие унификации разделов инвестиционных карт, что усложняет работу с поиском необходимой информации например, чтобы отразить инженерные сети необходимо открыть генеральный план поселения, в то же время, указанные слои не открываются при отображении слоя с инженерной инфраструктурой
- 🔒 Незащищенное соединение — отсутствие https-соединения, как следствие браузер выдает предупреждение, что работа с картой небезопасна

## СОГЛАСНО МЕТОДИЧЕСКИМ РЕКОМЕНДАЦИЯМ В КАЧЕСТВЕ РЕКОМЕНДОВАННЫХ КАРТОГРАФИЧЕСКИХ ОСНОВ ДЛЯ ИНВЕСТИЦИОННЫХ КАРТ ОБОЗНАЧЕНЫ:

- 1 Единая электронная картографическая основа (ЕЭКО)
- 2 ORBIS карта
- 3 OpenStreetMap
- 4 Яндекс схема
- 5 Яндекс спутник
- 6 Информационная система субъекта Российской Федерации
- 7 2ГИС
- 8 Прочие аналоги

В то же время в 2023 году, OpenStreetMap и Яндекс — наиболее популярные картографические основы с долей использования в 51%



# АНАЛИЗ В РАЗРЕЗЕ ОСНОВНЫХ ПОКАЗАТЕЛЕЙ ИНВЕСТИЦИОННЫХ КАРТ

## ИНВЕСТИЦИОННЫЕ ПЛОЩАДКИ И ПРЕФЕРЕНЦИАЛЬНЫЕ РЕЖИМЫ



**Сложность внедрения** ★★☆☆☆

— низкая



**Интегральная оценка показателя в разрезе всех инвесткарт**

— 98%



**Типовые ошибки в разрезе показателя**

информация представлена не по всем площадкам/режимам, отсутствует возможность поиска/фильтрации информации по основным параметрам и отображения детальной карточки площадки/режима, не указана информация по инфраструктурной обеспеченности площадки по видам инженерной инфраструктуры.



**Как улучшить показатель**

внести все площадки и преференциальные режимы, представить по ним детальную информацию, которая сопровождается полноценной карточкой площадки/режима с указанием всех основных параметров и при необходимости — перекрёстными ссылками на исходный источник информации, настроить возможность сортировки, группировки и фильтрации информации, включая поиск по площадкам. Отдельное внимание уделить инфраструктурной обеспеченности площадок по видам инженерной инфраструктуры.



**Регионы-носители успешных практик по показателю:**

Калининградская область, Челябинская область, Калужская область, Республика Татарстан, Москва, Нижегородская область.

# АНАЛИЗ В РАЗРЕЗЕ ОСНОВНЫХ ПОКАЗАТЕЛЕЙ ИНВЕСТИЦИОННЫХ КАРТ

## транспортная инфраструктура



**Сложность внедрения** ★★★☆☆

– средняя



**Интегральная оценка показателя в разрезе всех инвесткарт**

– 63%



**Типовые ошибки в разрезе показателя**

на карте представлена неполная информация, нет возможности отобразить существующие и планируемые объекты, наиболее существенной недоработкой в 2023 году можно отметить отсутствие дорог местного значения/улично-дорожной сети.



**Как улучшить показатель**

внести полную информацию о дорогах федерального, регионального и местного значения, предусмотреть интеграцию с региональной ГИС/ИСОГД в целях минимизации ресурсов на загрузку и последующую актуализацию.



**Регионы-носители успешных практик по показателю:**

Ленинградская область, Ханты-Мансийский автономный округ — Югра, Владимирская область, Кемеровская область, Республика Башкортостан, Ростовская область, Рязанская область, Тамбовская область, Челябинская область.

# АНАЛИЗ В РАЗРЕЗЕ ОСНОВНЫХ ПОКАЗАТЕЛЕЙ ИНВЕСТИЦИОННЫХ КАРТ

## объекты естественных монополий (подстанции, водозаборы, ГРП, тепловые пункты и пр.)



**Сложность внедрения** ★★★☆☆

— средняя



**Интегральная оценка показателя в разрезе всех инвесткарт**

— 69%



**Типовые ошибки в разрезе показателя**

на карте представлена частичная информация (в особенности в части объектов газоснабжения, водоотведения и теплоснабжения) или отсутствует основная информация объектов (наличие мощности или ее дефицит, ссылки на исходные источники, основные технические характеристики объекта и пр.).



**Как улучшить показатель**

опубликовать данные в разрезе всех типов инженерных сетей, для всех районов региона (без исключения), интегрировать/актуализировать их с порталами/картами естественных монополий.



**Регионы-носители успешных практик по показателю:**

Ханты-Мансийский автономный округ – Югра, Калужская область, Нижегородская область, Республика Башкортостан, Самарская область, Саратовская область.

# АНАЛИЗ В РАЗРЕЗЕ ОСНОВНЫХ ПОКАЗАТЕЛЕЙ ИНВЕСТИЦИОННЫХ КАРТ

## сети естественных монополий

(газо-, тепло-, водоснабжение/канализование, электричество)



**Сложность внедрения ★★★★★**

– максимально высокая (!)



**Интегральная оценка показателя в разрезе всех инвесткарт**

– 23%



**Типовые ошибки в разрезе показателя**

на карте не представлена информация в части сетей газоснабжения, водоотведения и теплоснабжения, отсутствует основная информация (трассы прохождения, ссылки на исходные источники, основные технические характеристики сетей и пр.). В ряде случаев наблюдается ограничение доступа к обращению указанной информации в открытых источниках (в особенности в приграничных регионах, что связано с требованиями безопасности).



**Как улучшить показатель**

опубликовать данные в разрезе всех типов инженерных сетей, для всех районов региона (без исключения), интегрировать/актуализировать их с порталами/картами естественных монополий. Указанная рекомендация может быть применена только в случае отсутствия ограничений доступа к обращению указанной информации в открытых источниках (!). Одним из возможных вариантов реализации требований показателя может быть отображение тепловой карты по типам подключений без указаний трассировки прохождения сетей или указание ссылок на карты естественных монополий, в случае, когда такая информация отображена на картах естественных монополий (см. пример Республики Башкортостан в части газовых сетей).



**Регионы-носители успешных практик по показателю:**

Ханты-Мансийский автономный округ – Югра, Ленинградская область  
Челябинская область.

# АНАЛИЗ В РАЗРЕЗЕ ОСНОВНЫХ ПОКАЗАТЕЛЕЙ ИНВЕСТИЦИОННЫХ КАРТ

## СВЯЗЬ И ИНТЕРНЕТ



**Сложность внедрения** ★★☆☆☆

— средняя



**Интегральная оценка показателя в разрезе всех инвесткарт**

— 54%



**Типовые ошибки в разрезе показателя**

отсутствует возможность отображать информацию в разрезе операторов и характеристик связи, информация представлена преимущественно для столиц региона, в то время как для остальных районов информации недостаточно. Отсутствуют данные операторов стационарных сетей/волоконно-оптической линий связи (ВОЛС). В ряде случаев на карту нанесены только вышки связи без детальной информации/зоны их покрытия.



**Как улучшить показатель**

нанести на карту информацию о покрытии в разрезе типов связи для всех районов региона, полученную от основных операторов связи, в том числе, ВОЛС.



**Регионы-носители успешных практик по показателю:**

Ханты-Мансийский автономный округ — Югра, Ленинградская область, Новосибирская область, Республика Башкортостан, Самарская область, Свердловская область, Воронежская область.

# АНАЛИЗ В РАЗРЕЗЕ ОСНОВНЫХ ПОКАЗАТЕЛЕЙ ИНВЕСТИЦИОННЫХ КАРТ

## меры поддержки и налоги



**Сложность внедрения** ★★☆☆☆

– низкая



**Интегральная оценка показателя в разрезе всех инвесткарт**

меры поддержки – 84%



налоги – 47%



**Типовые ошибки в разрезе показателя**

реестр возможных мер поддержки не включает полный перечень мер, действующих на территории региона, не указаны требования для получения мер поддержки, информация о налогах преимущественно публикуется в части льгот/преференций. В подавляющем большинстве случаев информация о налогах и мерах поддержки публикуется в качестве ссылки на соответствующий раздел инвестиционного портала, что скорее является не ошибкой, а способом представления значительной по объему информации, в то же время, есть примеры отображения такой информации непосредственно на инвесткарте (см. пример Волгоградской области).



**Как улучшить показатель**

обеспечить систематизацию всей информации о мерах поддержки и налогах, требований к получению преференций и реализовать интуитивную систему перехода с инвесткарты для ее изучения, например на калькулятор мер поддержки/налоговых калькулятор.



**Регионы-носители успешных практик по показателю:**

Волгоградская область, Москва, Калининградская область, Калужская область, Республика Татарстан, Новосибирская область, Ростовская область.

# АНАЛИЗ В РАЗРЕЗЕ ОСНОВНЫХ ПОКАЗАТЕЛЕЙ ИНВЕСТИЦИОННЫХ КАРТ

## тарифы



**Сложность внедрения** ★★☆☆

– средняя



**Интегральная оценка показателя в разрезе всех инвесткарт**

– 58%



**Типовые ошибки в разрезе показателя**

загрузка на инвестиционную карту «перегруженных» нормативных правовых актов с утвержденными тарифами, публикация ссылок на иные Интернет-ресурсы, на которых информация о тарифах не структурирована. В большинстве случаев отсутствуют тарифы на транспортировку и вывоз твердых коммунальных отходов.



**Как улучшить показатель**

представить общую/краткую информацию в разрезе основных видов тарифов с возможностью ее группировки/сортировки по муниципальным районам, а также с возможностью ее фильтрации по разным параметрам (например, возможность отображения района с минимальным тарифом на отдельный вид ресурса). Возможен вариант представления единой ссылки на калькулятор тарифных решений региона.



**Регионы-носители успешных практик по показателю:**

Ханты-Мансийский автономный округ – Югра, Ленинградская область, Республика Башкортостан, Республика Татарстан, Орловская область, Нижегородская область, Новосибирская область, Рязанская область, Москва, Белгородская область.



# АНАЛИЗ В РАЗРЕЗЕ ОСНОВНЫХ ПОКАЗАТЕЛЕЙ ИНВЕСТИЦИОННЫХ КАРТ

## СВОД ИНВЕСТИЦИОННЫХ ПРАВИЛ



**Сложность внедрения** ★★☆☆☆

— низкая



**Интегральная оценка показателя в разрезе всех инвесткарт**

— 53%



**Типовые ошибки в разрезе показателя**

в подавляющем большинстве случаев свод инвестиционных правил публикуются в качестве ссылки на соответствующий раздел инвестиционного портала, что скорее является не ошибкой, а способом представления значительной по объему информации.



**Как улучшить показатель**

обеспечить систематизацию всей информации в рамках свода инвестиционных правил и реализовать интуитивную систему перехода с инвесткарты для их изучения.



**Регионы-носители успешных практик по показателю:**

Калининградская область, Нижегородская область, Волгоградская область, Рязанская область, Свердловская область, Липецкая область, Московская область.

# ПРИМЕР ТЕХНИЧЕСКОГО ЗАДАНИЯ НА РАЗРАБОТКУ ИНВЕСТИЦИОННОЙ КАРТЫ

В данном разделе в качестве примера представлено техническое задание на оказание услуг по модернизации информационной системы управления инвестиционными проектами региона в части разработки подсистемы «Интерактивная карта», которое состоит из следующих блоков:

## КАКИЕ ПРЕИМУЩЕСТВА ИМЕННО ВАШЕЙ СИСТЕМЫ?

ОБЩИЕ СВЕДЕНИЯ

НАЗНАЧЕНИЕ И ЦЕЛИ РАЗРАБОТКИ ПОДСИСТЕМЫ

ТРЕБОВАНИЯ К ПОДСИСТЕМЕ

ПОРЯДОК КОНТРОЛЯ И ПРИЕМКИ ПОДСИСТЕМЫ

ТРЕБОВАНИЯ К СОСТАВУ И СОДЕРЖАНИЮ РАБОТ ПО ПОДГОТОВКЕ ОБЪЕКТА К ВВОДУ ПОДСИСТЕМЫ В ДЕЙСТВИЕ

ТРЕБОВАНИЯ К ДОКУМЕНТИРОВАНИЮ

ГАРАНТИЙНОЕ ОБСЛУЖИВАНИЕ



[скачать пример типового технического задания на разработку подсистемы «Интерактивная карта»](#)

# ВЫВОДЫ



В 2023 году качество наполнения инвестиционных карт улучшилось на 12% по сравнению с 2022 годом.



Только 37% регионов имеют качественную инвестиционную карту. В настоящее время передовые регионы по разработке инвестиционных карт делают упор на поддержание актуальности данных инвестиционных карт и автоматизации процесса их наполнения новой информацией и актуализации существующей информации.



В России появились носители успешных практик в части разработки, наполнения и актуализации инвестиционных карт, которые сумели реализовать критерии более чем на 90% (ни один регион не внедрил все критерии на 100%).



Изучение международного опыта создания инвестиционных карт показало, что российские регионы значительно дальше продвинулись в этом направлении, чем их иностранные коллеги (страновое и региональное покрытие, количество критериев, визуализация больших данных и др.).



Структуры разделов, наполнение, подходы к созданию баз данных и визуализация инвестиционных карт в 2023 году стремятся к унификации.



---

Работа регионов с естественными монополиями оказалась менее критичной, чем это было в 2022 году, в то же время, констатируется факт низкого взаимодействия региональных проектных офисов и представителей естественных монополий. В ряде случаев сказывается ограничения на обращение указанной информации в открытом доступе.



20% критериев инвестиционных карт остаются в низкой степени выполнения.



Большая часть инвестиционных карт по-прежнему не интегрирована с электронными сервисами, не предусмотрена интеграция карт с инвестиционным порталом, что существенно снижает полезность для инвестора.



Остается открытым вопрос качества актуализации информации на инвестиционных картах, данный вопрос становится более актуальным в следующем годовом цикле нежели вопрос разработки и первичного наполнения инвестиционных карт.

# ПРИЛОЖЕНИЕ 1. ПЕРЕЧЕНЬ ИНВЕСТИЦИОННЫХ КАРТ ПИЛОТНЫХ РЕГИОНОВ РОССИИ

по состоянию на 1 полугодие 2023 года

Алтайский край	▶ <a href="http://admininvest.alregn.ru">admininvest.alregn.ru</a>
Амурская область	▶ <a href="http://investmap.amurobl.ru">investmap.amurobl.ru</a>
Белгородская область	▶ <a href="http://belgorodinvest.com">belgorodinvest.com</a>
Владимирская область	▶ <a href="http://investvladimir.agency">investvladimir.agency</a>
Волгоградская область	▶ <a href="http://investmap.volgograd.ru">investmap.volgograd.ru</a>
Воронежская область	▶ <a href="http://map.govvrn.ru">map.govvrn.ru</a>
Забайкальский край	▶ <a href="http://zabkr-invest1.nextgis.com">zabkr-invest1.nextgis.com</a>
Калининградская область	▶ <a href="http://map.investinkaliningrad.ru">map.investinkaliningrad.ru</a>
Калужская область	▶ <a href="http://map.geoportal40.ru">map.geoportal40.ru</a>
Кемеровская область	▶ <a href="http://keminvest.ru">keminvest.ru</a>
Краснодарский край	▶ <a href="http://investkuban.ru">investkuban.ru</a>
Курская область	▶ <a href="http://map.kurskoblinvest.ru">map.kurskoblinvest.ru</a>
Ленинградская область	▶ <a href="http://map.lenoblinvest.ru">map.lenoblinvest.ru</a>
Липецкая область	▶ <a href="http://invest.admlr.lipetsk.ru">invest.admlr.lipetsk.ru</a>
Москва	▶ <a href="http://investmoscow.ru">investmoscow.ru</a>
Московская область	▶ <a href="http://invest.mosreg.ru">invest.mosreg.ru</a>
Нижегородская область	▶ <a href="http://newmap.nn-invest.ru">newmap.nn-invest.ru</a>
Новгородская область	▶ <a href="http://www.novgorodinvest.ru">www.novgorodinvest.ru</a>
Новосибирская область	▶ <a href="http://maps.nso.ru">maps.nso.ru</a>
Оренбургская область	▶ <a href="http://investinorenburg.ru">investinorenburg.ru</a>
Орловская область	▶ <a href="http://invest-orel.ru/invest-map.php">invest-orel.ru/invest-map.php</a>
Приморский край	▶ <a href="http://invest-map.primorsky.ru">invest-map.primorsky.ru</a>
Республика Башкортостан	▶ <a href="http://map.investrb.ru">map.investrb.ru</a>
Республика Бурятия	▶ <a href="http://map.invest-buryatia.ru">map.invest-buryatia.ru</a>
Республика Крым	▶ <a href="http://invest-in-crimea.ru">invest-in-crimea.ru</a>
Республика Мордовия	▶ <a href="http://map.investrm.ru">map.investrm.ru</a>
Республика Саха (Якутия)	▶ <a href="http://egas.sakha.gov.ru">egas.sakha.gov.ru</a>
Республика Татарстан	▶ <a href="http://invest.tatarstan.ru">invest.tatarstan.ru</a>
Республика Тыва	▶ <a href="http://www.ituva.ru">www.ituva.ru</a>
Ростовская область	▶ <a href="http://map.invest-don.ru">map.invest-don.ru</a>
Рязанская область	▶ <a href="http://www.investryazan.ru">www.investryazan.ru</a>
Самарская область	▶ <a href="http://investinsamara.ru">investinsamara.ru</a>
Саратовская область	▶ <a href="http://map.saratovcorporation.ru">map.saratovcorporation.ru</a>
Сахалинская область	▶ <a href="http://investinsakhalin.ru">investinsakhalin.ru</a>
Свердловская область	▶ <a href="http://invest-in-ural.ru">invest-in-ural.ru</a>
Смоленская область	▶ <a href="http://smolinvest.ru">smolinvest.ru</a>
Тамбовская область	▶ <a href="http://крто.рф">крто.рф</a>
Тульская область	▶ <a href="http://www.invest-tula.com">www.invest-tula.com</a>
Ульяновская область	▶ <a href="http://map.ulinvest.ru">map.ulinvest.ru</a>
Хабаровский край	▶ <a href="http://map.invest-khv.ru">map.invest-khv.ru</a>
Ханты-Мансийский автономный округ – Югра	▶ <a href="http://map.investugra.ru">map.investugra.ru</a>
Челябинская область	▶ <a href="http://investregion174.ru">investregion174.ru</a>
Ямало-Ненецкий автономный округ	▶ <a href="http://invest.yanao.ru">invest.yanao.ru</a>

# ПРИЛОЖЕНИЕ 2. ПРИМЕРЫ НАПОЛНЕНИЯ ИНВЕСТИЦИОННЫХ КАРТ РЕГИОНОВ РОССИИ

## ХАНТЫ-МАНСКИЙ АВТОНОМНЫЙ ОКРУГ – ЮГРА

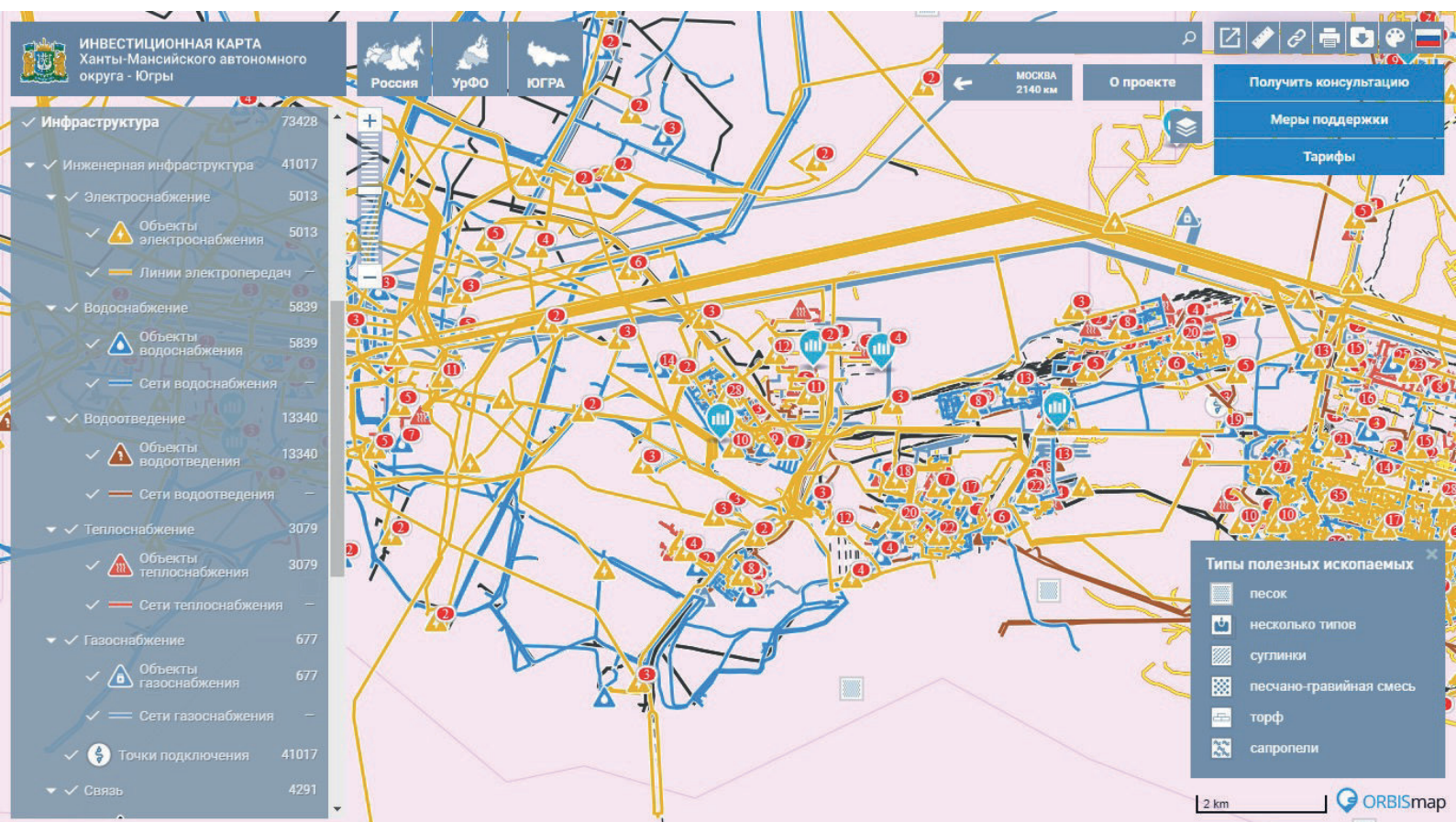


### УСПЕШНЫЙ ОПЫТ

детализация инженерных слоев

наполнение

быстродействие



# ПРИЛОЖЕНИЕ 2. ПРИМЕРЫ НАПОЛНЕНИЯ ИНВЕСТИЦИОННЫХ КАРТ РЕГИОНОВ РОССИИ

## ЛЕНИНГРАДСКАЯ ОБЛАСТЬ

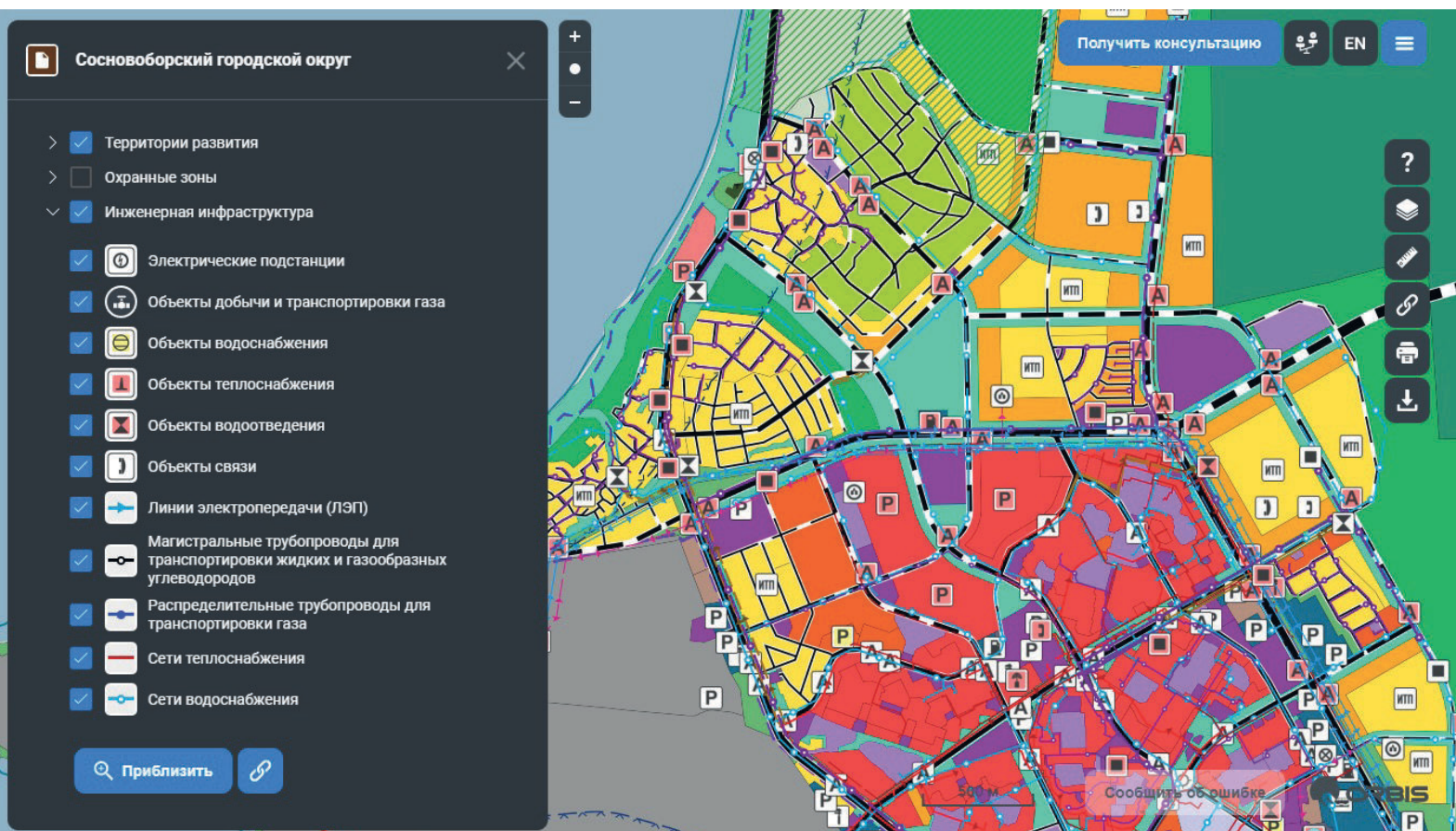


### УСПЕШНЫЙ ОПЫТ

детализация инженерных слоев

наполнение

актуализация



# ПРИЛОЖЕНИЕ 2. ПРИМЕРЫ НАПОЛНЕНИЯ ИНВЕСТИЦИОННЫХ КАРТ РЕГИОНОВ РОССИИ

## НОВГОРОДСКАЯ ОБЛАСТЬ



### УСПЕШНЫЙ ОПЫТ

сети газоснабжения

точки подключения к газу

The screenshot displays the investment portal for the Novgorod region. On the left is a navigation menu with the following items: 'Инвестиционные предложения', 'Ресурсы', 'Транспортная инфраструктура', 'Инженерная инфраструктура' (expanded), 'Электроснабжение', 'Газоснабжение' (expanded), 'Котельные', 'Социальная инфраструктура', 'Земли с.-х. культуры', and 'Информация для инвестора'. Under 'Газоснабжение', there are four checked items: 'Существующие точки подключения', 'Перспективные точки подключения', 'Существующие газопроводы', and 'Перспективные газопроводы'. The main map shows the Novgorod region with a network of gas pipelines (red lines) and connection points (blue circles with a flame icon). Key locations labeled include Тесовский, Батецкий, Новое Овсино, Псков, Новгород, Псковская область, и другие. The map also shows major roads like M-11 and M-20, and the large lake Оз. Ильмень. A legend in the bottom right corner of the map area includes the text '© Яндекс Условия испо...' and 'Демянский район'.

# ПРИЛОЖЕНИЕ 2. ПРИМЕРЫ НАПОЛНЕНИЯ ИНВЕСТИЦИОННЫХ КАРТ РЕГИОНОВ РОССИИ

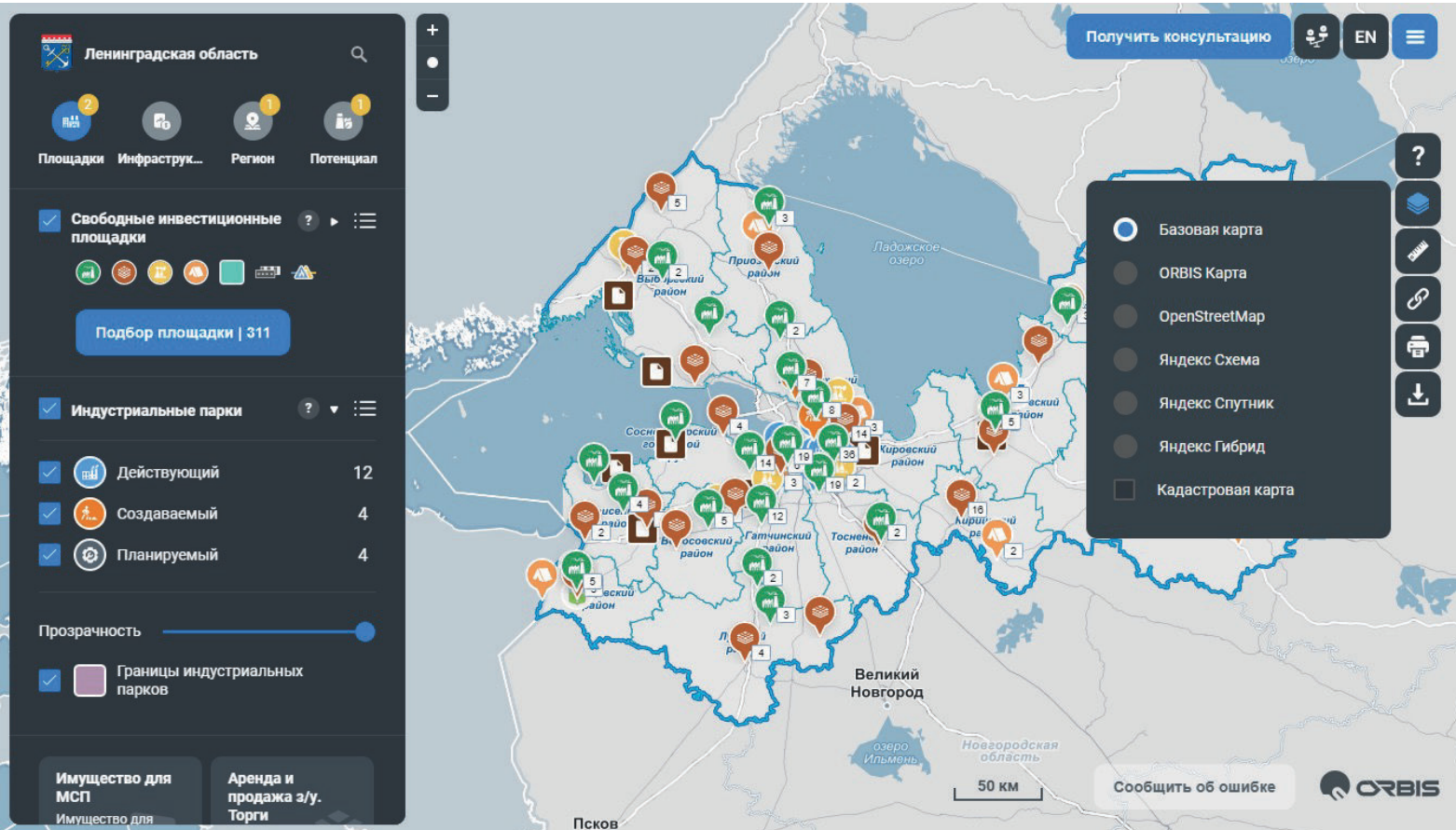
## ЛЕНИНГРАДСКАЯ ОБЛАСТЬ



### УСПЕШНЫЙ ОПЫТ

подбор инвестиционных площадок

их сравнение





# ПРИЛОЖЕНИЕ 2. ПРИМЕРЫ НАПОЛНЕНИЯ ИНВЕСТИЦИОННЫХ КАРТ РЕГИОНОВ РОССИИ

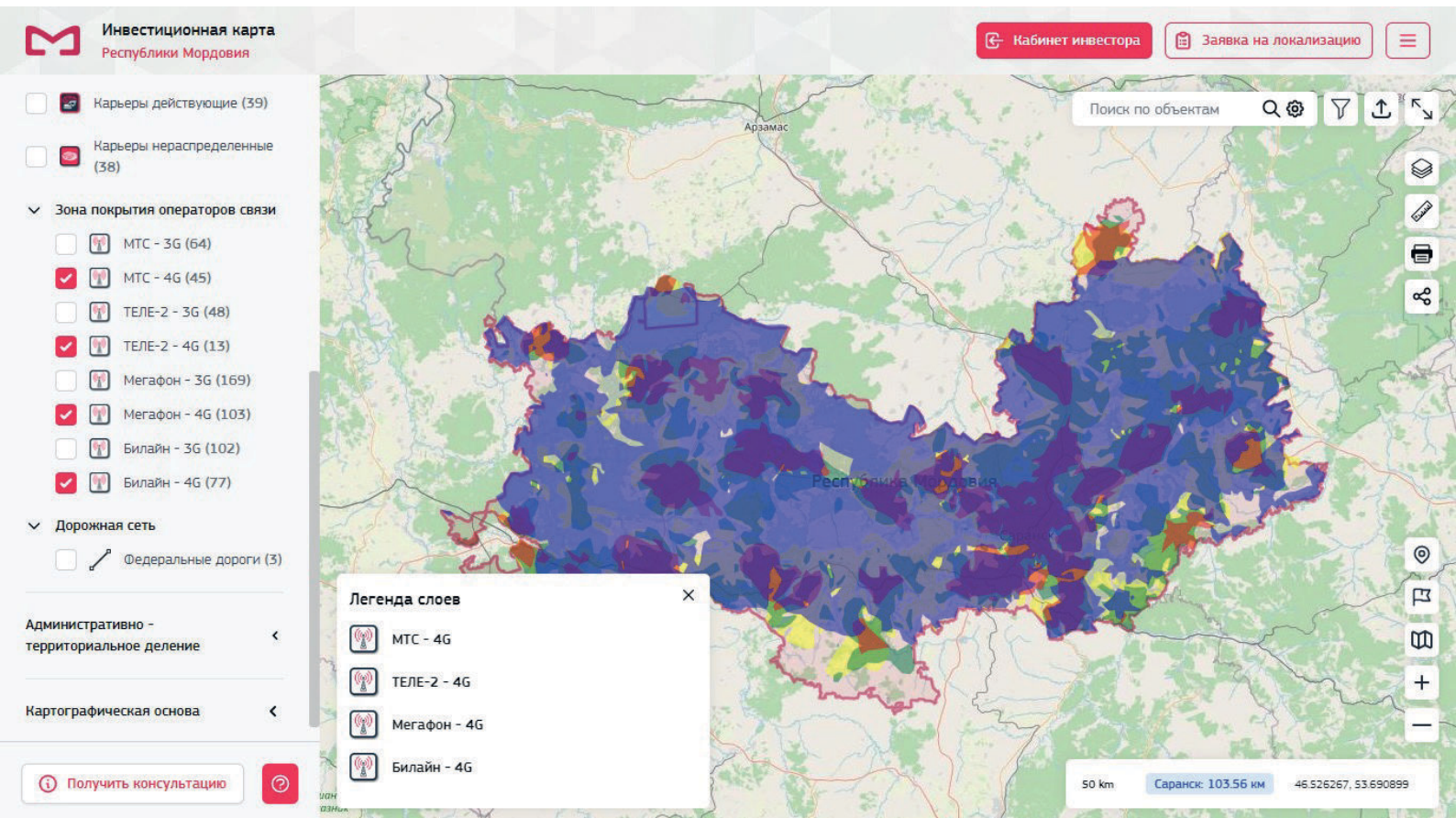
## РЕСПУБЛИКА МОРДОВИЯ



### УСПЕШНЫЙ ОПЫТ

сети связи

покрытие



# ПРИЛОЖЕНИЕ 2. ПРИМЕРЫ НАПОЛНЕНИЯ ИНВЕСТИЦИОННЫХ КАРТ РЕГИОНОВ РОССИИ

## НОВОСИБИРСКАЯ ОБЛАСТЬ

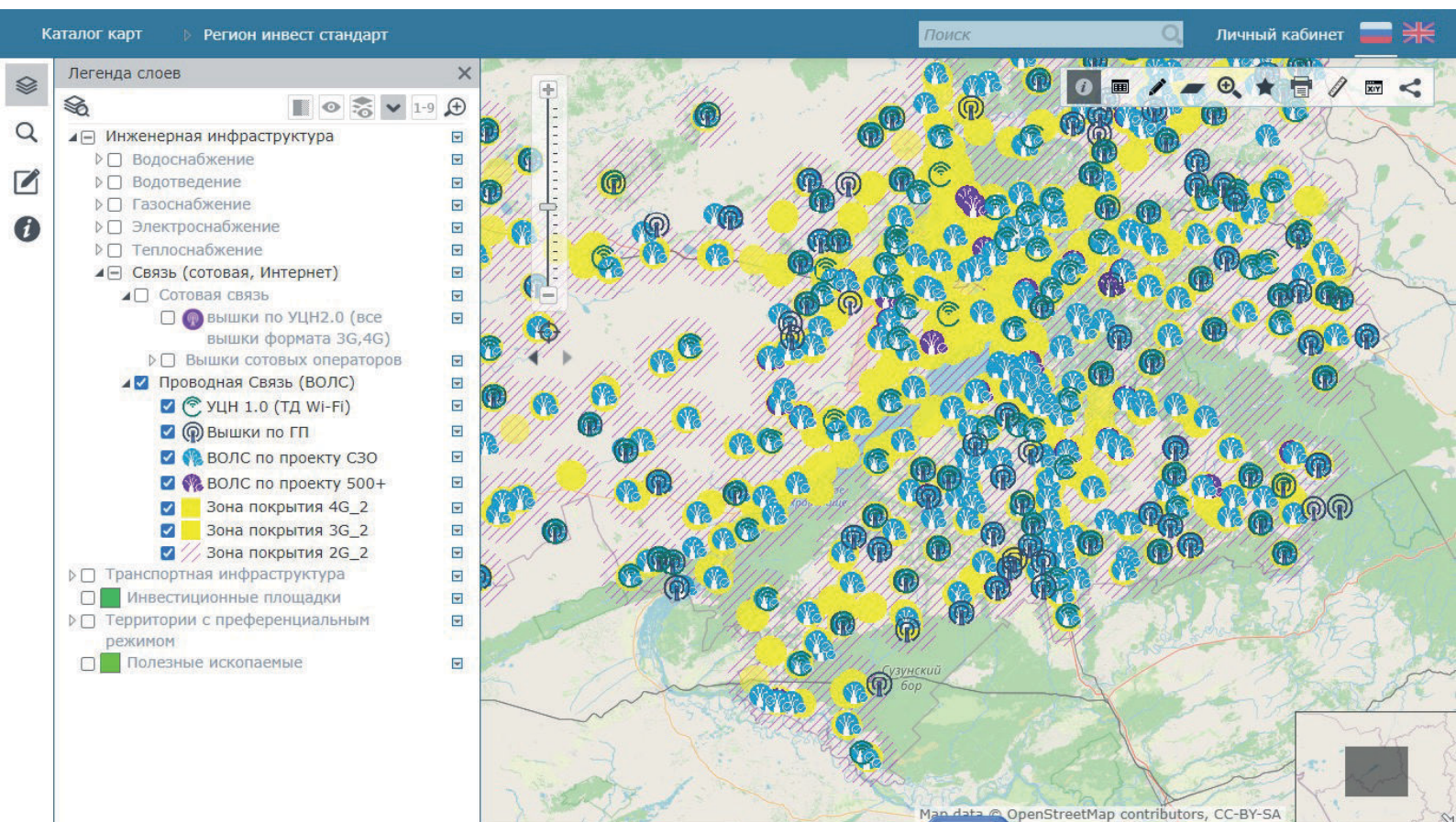


### УСПЕШНЫЙ ОПЫТ

проводные сети связи

базовые станции

покрытие



# ПРИЛОЖЕНИЕ 2. ПРИМЕРЫ НАПОЛНЕНИЯ ИНВЕСТИЦИОННЫХ КАРТ РЕГИОНОВ РОССИИ

## КЕМЕРОВСКАЯ ОБЛАСТЬ



### УСПЕШНЫЙ ОПЫТ

транспортная инфраструктура,  
в том числе местные дороги

Инвестиционная карта Кемеровской области

Вернуться к порталу >

Искать объекты...

транспортная инфраструктура

× Автодороги Железные дороги  
Объекты воздушного транспорта

Автодороги

- Местные автодороги
- Региональные автодороги
- Федеральные автодороги
- Планируемый обход г. Кемерово

Территориальные ресурсы

Инвестплощадки и инвестпроекты

Лицензии на недропользование полезных ископаемых

Муниципальные образования

Меры поддержки (включая налоги)

Тарифы

# ПРИЛОЖЕНИЕ 2. ПРИМЕРЫ НАПОЛНЕНИЯ ИНВЕСТИЦИОННЫХ КАРТ РЕГИОНОВ РОССИИ

## РЕСПУБЛИКА БАШКОРТОСТАН



### УСПЕШНЫЙ ОПЫТ

автомобильные дороги  
местного значения (УДС)

ИНВЕСТИЦИОННАЯ КАРТА  
РЕСПУБЛИКИ БАШКОРТОСТАН

Инвестпортал РБ  
Как работать с картой

Поиск по объектам

Локации

Слои

Транспортная инфраструктура

Объекты федерального значения (существующие и планируемые)

- Автомобильные дороги общего пользования
- Железные дороги
- Объекты воздушного транспорта
- Таможенные посты

Объекты регионального значения (существующие и планируемые)

- Автомобильные дороги общего пользования
- Объекты водного транспорта
- Объекты воздушного транспорта

Объекты местного значения (существующие и планируемые)

- Автомобильные дороги общего пользования\*

\*отображаются при увеличении масштаба

Территориальные (земельные) ресурсы перспективного инвестиционного развития

Инвестиционные площадки и преференциальные режимы

Меры поддержки

Тарифы

© Яндекс Условия использования

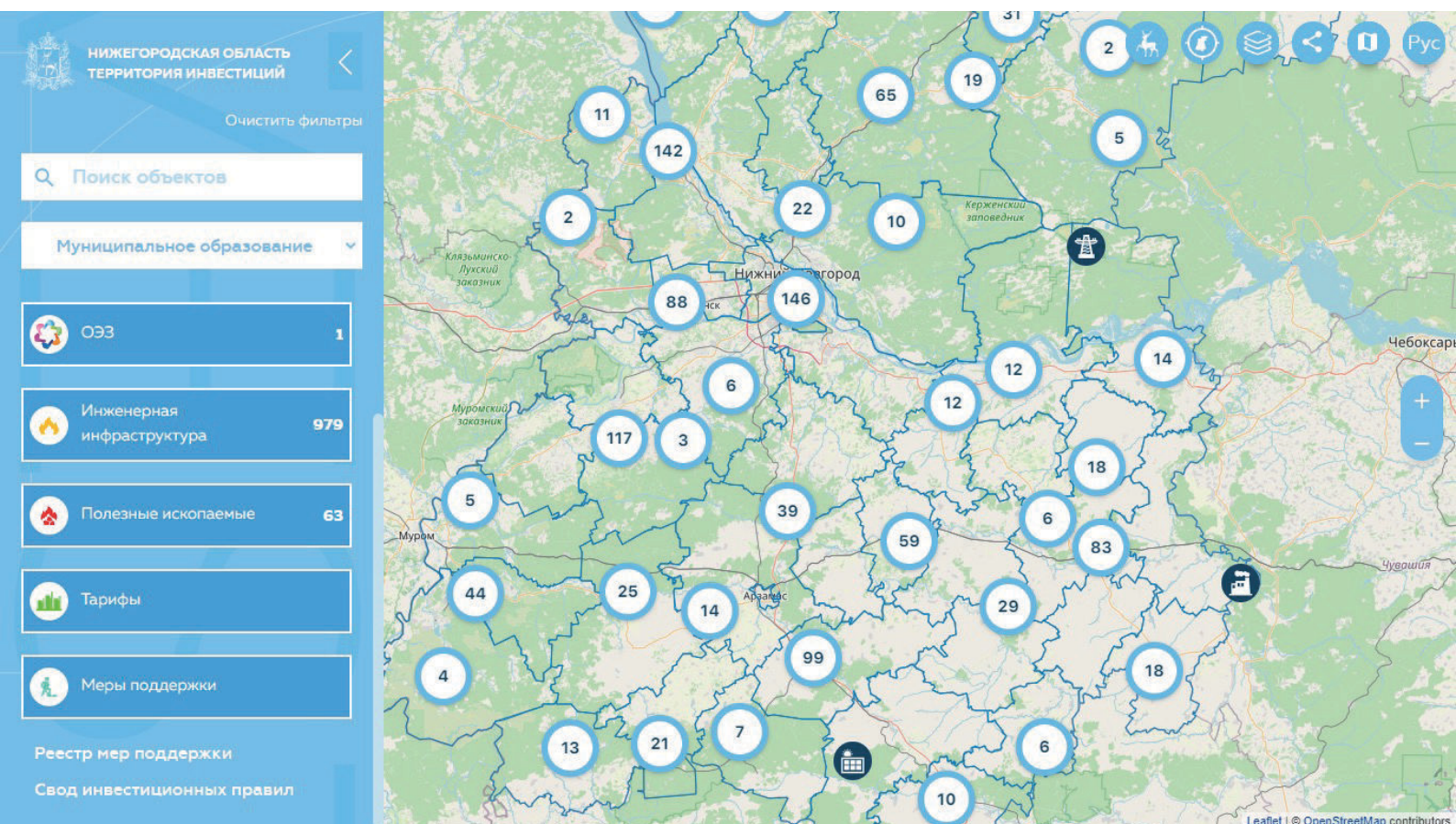
# ПРИЛОЖЕНИЕ 2. ПРИМЕРЫ НАПОЛНЕНИЯ ИНВЕСТИЦИОННЫХ КАРТ РЕГИОНОВ РОССИИ

## НИЖЕГОРОДСКАЯ ОБЛАСТЬ



### УСПЕШНЫЙ ОПЫТ

свод инвестиционных  
правил




# ПРИЛОЖЕНИЕ 2. ПРИМЕРЫ НАПОЛНЕНИЯ ИНВЕСТИЦИОННЫХ КАРТ РЕГИОНОВ РОССИИ

## ОРЛОВСКАЯ ОБЛАСТЬ



УСПЕШНЫЙ ОПЫТ

| тарифы

 **Инвестиционный портал**  
Орловской области

- Муниципальные образования  
Все
- Инженерная инфраструктура 880
- Транспортная инфраструктура
- Территориальные ресурсы 164
- Полезные ископаемые 121
- Инвестиционные площадки и преференциальные режимы 4
- Инвестиционные предложения 21
- Меры поддержки
- Тарифы 27**
- Предприятия 351

### ТАРИФЫ

Тарифы в Хотынецком районе

Водоснабжение, руб./куб. м  
Тариф не установлен

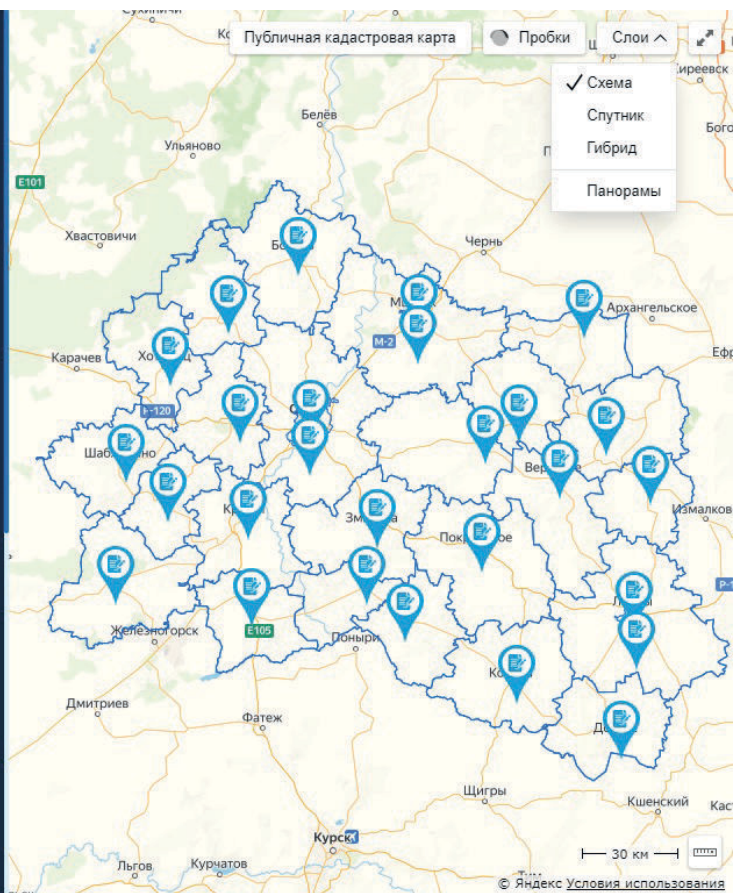
Водоотведение, руб./куб. м  
Тариф не установлен

Газоснабжение, руб./куб. м  
7,57

Электроэнергия, руб./кВт·ч  
ВН - 6,82  
СН I - 7,43  
СН II - 8,50  
НН - 9,46

Тепловая энергия, руб./Гкал  
2256,94

Обращение с ТКО, руб./тонна



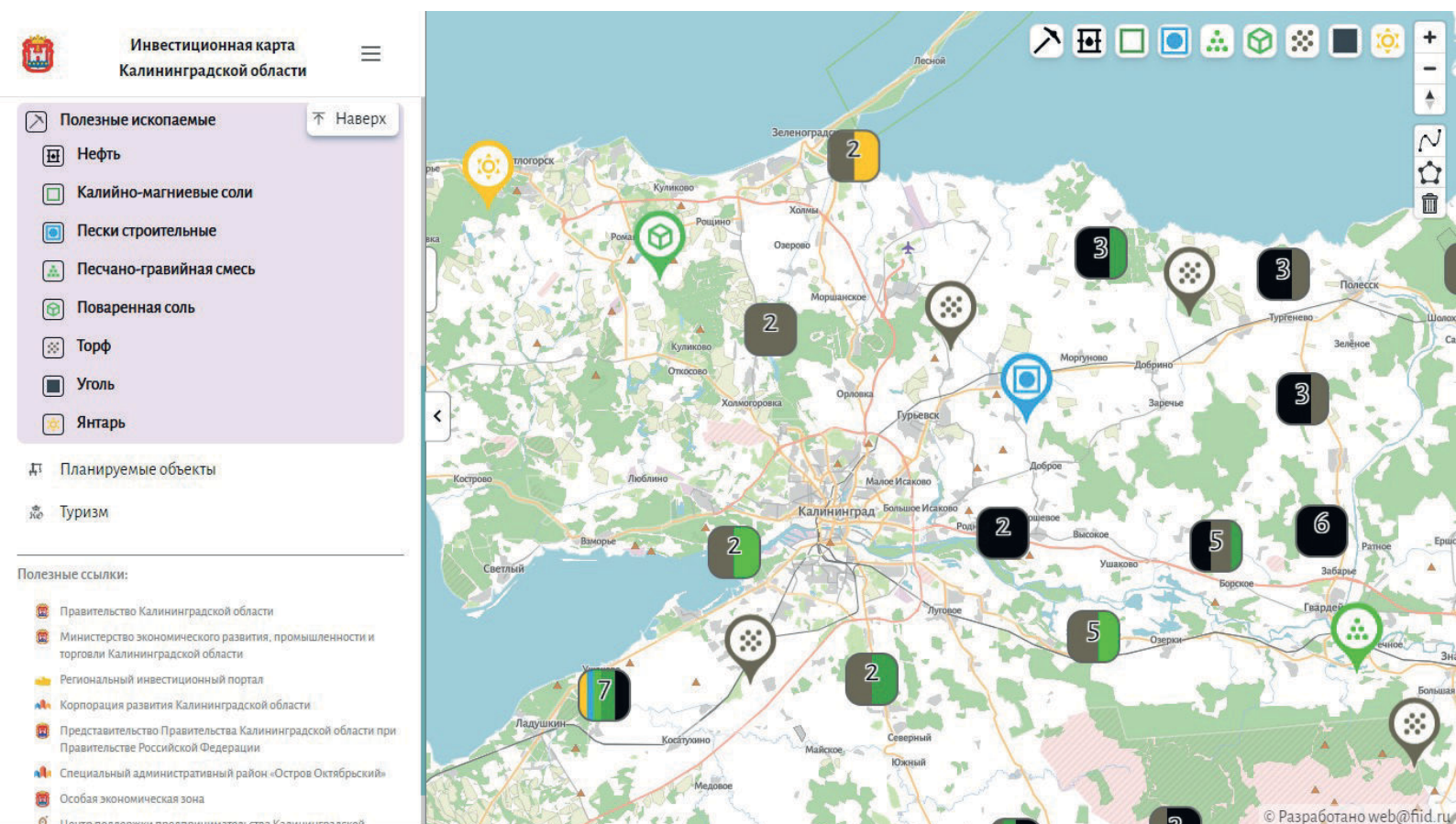
# ПРИЛОЖЕНИЕ 2. ПРИМЕРЫ НАПОЛНЕНИЯ ИНВЕСТИЦИОННЫХ КАРТ РЕГИОНОВ РОССИИ

## КАЛИНИНГРАДСКАЯ ОБЛАСТЬ



УСПЕШНЫЙ ОПЫТ

| полезные ископаемые



# ПРИЛОЖЕНИЕ 2. ПРИМЕРЫ НАПОЛНЕНИЯ ИНВЕСТИЦИОННЫХ КАРТ РЕГИОНОВ РОССИИ

## ВОЛГОГРАДСКАЯ ОБЛАСТЬ



УСПЕШНЫЙ ОПЫТ

| меры поддержки

**ИНВЕСТИЦИОННАЯ КАРТА**

**ПРОМЫШЛЕННОСТЬ**

Ссылка	<a href="https://investvolga.volgograd.ru/gos-support/promyshlennaya-deyatelnost/">investvolga.volgograd.ru/gos-support/promyshlennaya-deyatelnost/</a>
Название	Промышленность
Текст	<p>Промышленность Волгоградской области составляет более четверти промышленного производства ЮФО и около 1,5 % Российской Федерации.</p> <p>Это значит, что предприятия региона обеспечивают выпуск 3,9% объема российского кокса и нефтепродуктов, 2,4% готовых металлических изделий, 2,2% российского рынка стройматериалов, 1,9% металлургического и химического производств.</p> <p>В настоящее время промышленность Волгоградской области представляет собой крупный многоотраслевой комплекс, насчитывающий порядка 364 крупных и средних предприятий.</p>

Ссылка

© Яндекс Условия использования Яндекс



# ПРИЛОЖЕНИЕ 2. ПРИМЕРЫ НАПОЛНЕНИЯ ИНВЕСТИЦИОННЫХ КАРТ РЕГИОНОВ РОССИИ

## КАЛУЖСКАЯ ОБЛАСТЬ



УСПЕШНЫЙ ОПЫТ

| налоги

**ИНВЕСТИТОРЫ С ОБЪЕМОМ КАПИТАЛЬНЫХ ВЛОЖЕНИЙ ОТ 100 МЛН РУБЛЕЙ**

Показатель	Налог на имущество организаций			Налог на прибыль организаций			
	Полное освобождение			Понижение налоговой ставки на 3,5 процентных пункта (при ставке 17%)*			
Условия предоставления льготы	1. Включение инвестиционного проекта в реестр инвестиционных проектов / в реестр РИП / заключение федерального СПИК. 2. Размер среднемесячной заработной платы не ниже пятикратной величины / трехкратной величины (для предприятий текстильной промышленности) прожиточного минимума для трудоспособного населения.			1. Включение инвестиционного проекта в реестр инвестиционных проектов. 2. Размер среднемесячной заработной платы не ниже пятикратной величины / трехкратной величины (для предприятий текстильной промышленности) прожиточного минимума для трудоспособного населения.			
Размер льготы	Полное освобождение			Понижение налоговой ставки на 3,5 процентных пункта (при ставке 17%)*			
Объем капитальных вложений инвестора (млн рублей)	от 100 до 300	от 300 до 500	свыше 500	от 100 до 500	от 500 до 1000	от 1000 до 2000	свыше 2000
Количество последовательных льготных налоговых периодов	1	2	3	1	2	3	4
Основание	пп. 1.1. п. 1 ст. 4 Закона Калужской области от 10.11.2003 № 263-03			пп. 1.1. п. 1 ст. 2 Закона Калужской области от 29.12.2009 № 621-03			

0 проекте

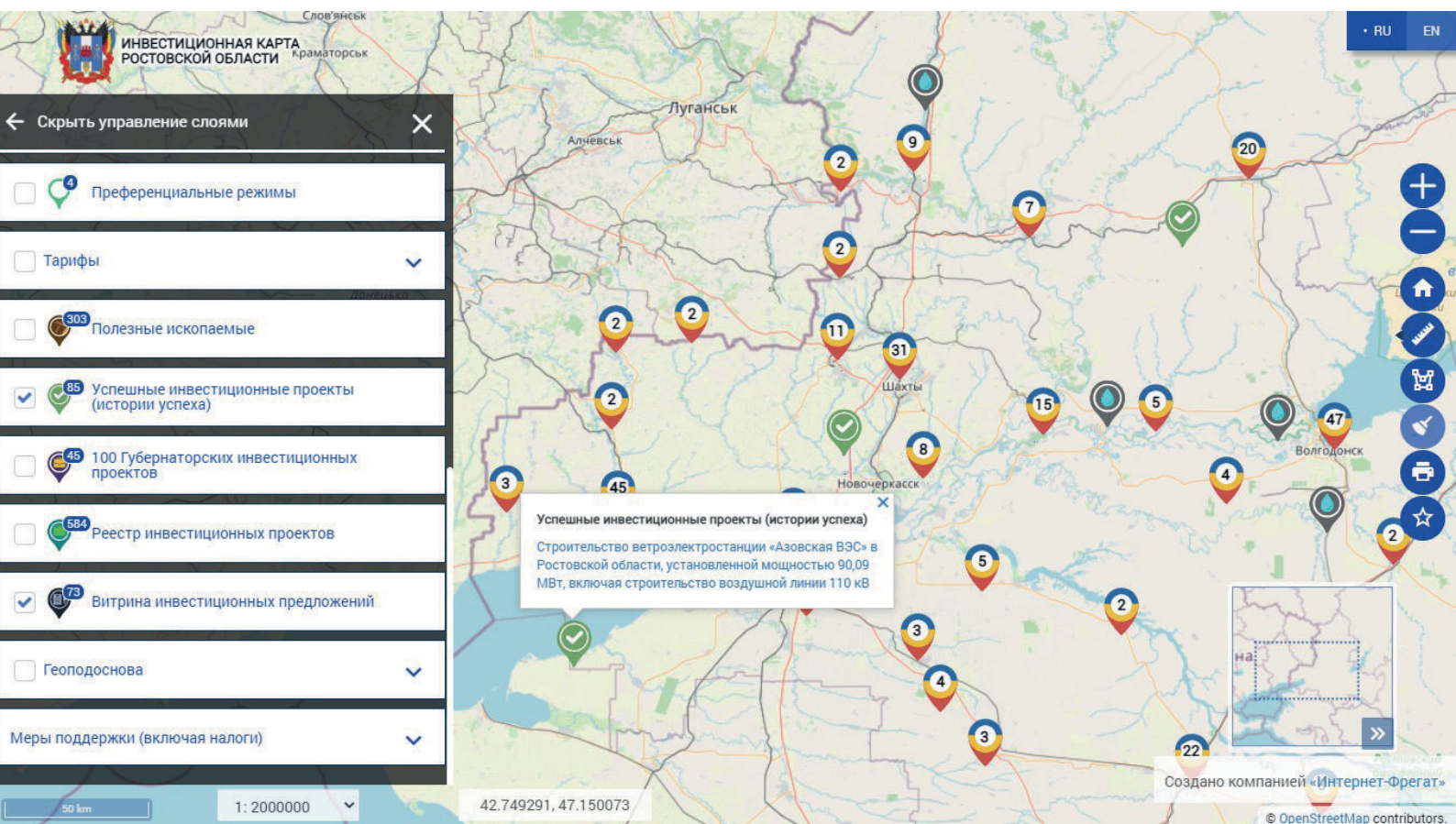
# ПРИЛОЖЕНИЕ 2. ПРИМЕРЫ НАПОЛНЕНИЯ ИНВЕСТИЦИОННЫХ КАРТ РЕГИОНОВ РОССИИ

## РОСТОВСКАЯ ОБЛАСТЬ



УСПЕШНЫЙ ОПЫТ

| витрина инвестиционных предложений



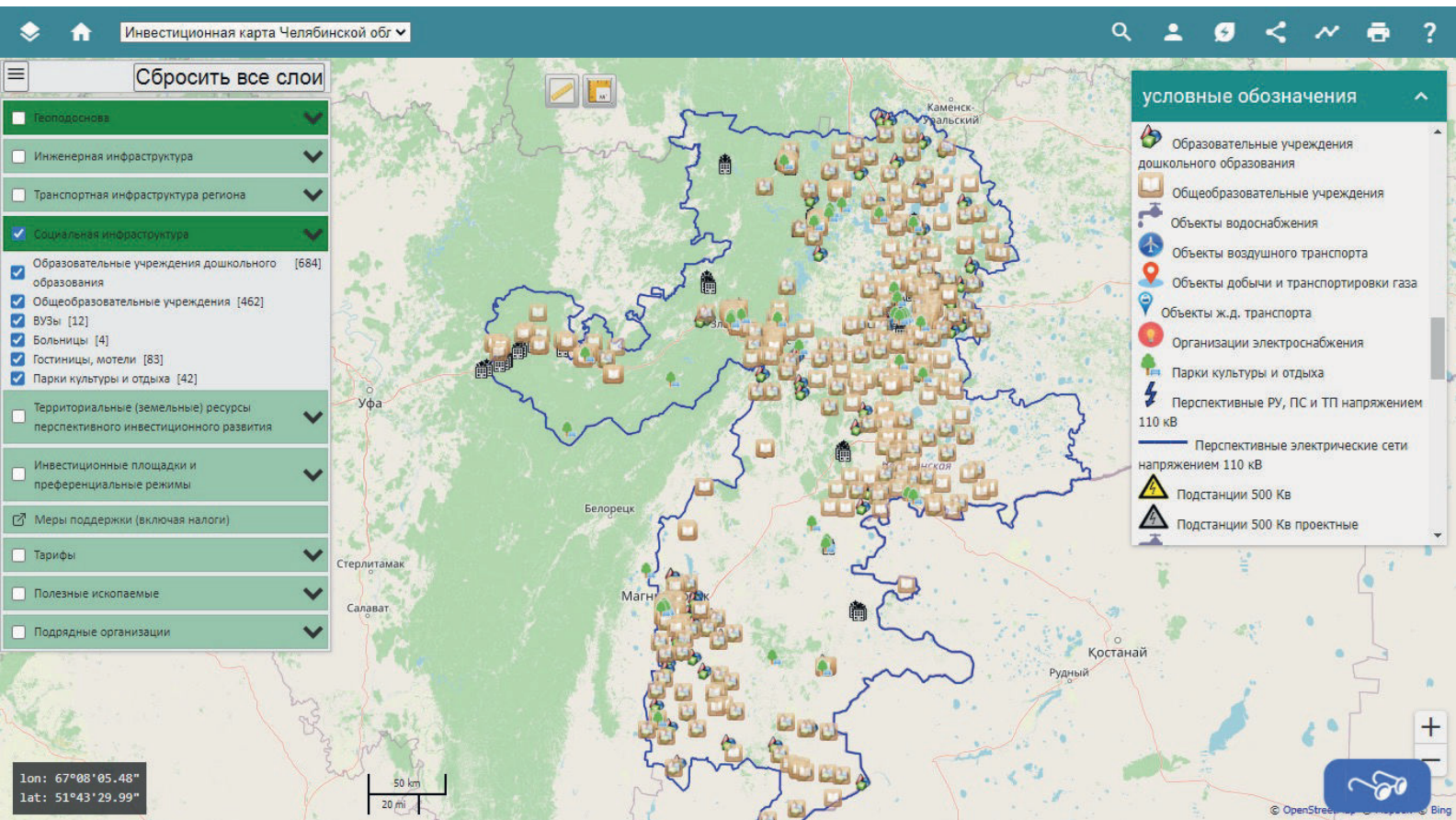
# ПРИЛОЖЕНИЕ 2. ПРИМЕРЫ НАПОЛНЕНИЯ ИНВЕСТИЦИОННЫХ КАРТ РЕГИОНОВ РОССИИ

## ЧЕЛЯБИНСКАЯ ОБЛАСТЬ



УСПЕШНЫЙ ОПЫТ

| социальные объекты (опционально)



# ПРИЛОЖЕНИЕ 3. МЕТОДИЧЕСКИЕ РЕКОМЕНДАЦИИ В ЧАСТИ ПОСТРОЕНИЯ МОДЕЛИ ИНВЕСТИЦИОННОЙ КАРТЫ

ПРИЛОЖЕНИЕ К МЕТОДИЧЕСКИМ РЕКОМЕНДАЦИЯМ  
ПО ФОРМИРОВАНИЮ ИНВЕСТИЦИОННОЙ КАРТЫ СУБЪЕКТА РОССИЙСКОЙ  
ФЕДЕРАЦИИ, УТВЕРЖДЕННЫМ ПРИКАЗОМ МИНЭКОНОМРАЗВИТИЯ РОССИИ  
ОТ 30 СЕНТЯБРЯ 2021 Г. № 591

№ п/п	слой	вкладка	наполнение		ответств. за достоверность информации	источник данных ГИС	актуализация
1	<b>геоподоснова</b>	цифровая картографическая основа (ЦКО)	электронные мультимасштабные карты открытого пользования	интерактивное переключение между ЦКО	субъект Российской Федерации	Единая электронная картографическая основа (ЕЭКО); ORBIS карта; OpenStreetMap; Яндекс схема; Яндекс спутник; Google карты; Информационная система субъекта Российской Федерации (ИС); 2ГИС или аналоги	ежегодно

№ п/п	слой	вкладка	наполнение		ответств. за достоверность информации	источник данных ГИС	актуализация
2	инженерная инфраструктура существующая, планируемая	водоснабжение	сети	<p>пропускная способность, м3/ч</p> <p>точки подключения (отображение точки на карте)</p> <p>иные характеристики</p>	субъект Российской Федерации	<p>Государственные информационные системы обеспечения градостроительной деятельности субъектов Российской Федерации (ГИСОГД);</p> <p>информация, полученная от уполномоченных государственных органов и организаций</p>	ежеквартально
		водоотведение	объект	<p>максимально допустимая мощность, м3/ч</p> <p>свободная мощность, м3/ч</p> <p>иные характеристики</p>			
			сети (пропускная способность, точки подключения)	<p>пропускная способность, м3/ч</p> <p>точки подключения (отображение точки на карте)</p> <p>иные характеристики</p>			
			объект (мощность плановая, свободная)	<p>максимально допустимая мощность, м3/ч</p> <p>свободная мощность, м3/ч</p> <p>иные характеристики</p>			

№ п/п	слой	вкладка	наполнение		ответств. за достоверность информации	источник данных ГИС	актуализация
2	инженерная инфраструктура существующая, планируемая	газоснабжение	сети (пропускная способность, точки подключения)	пропускная способность, м3/ч  точки подключения (отображение точки на карте)  иные характеристики	субъект Российской Федерации	Государственные информационные системы обеспечения градостроительной деятельности субъектов Российской Федерации (ГИСОГД);  информация, полученная от уполномоченных государственных органов и организаций	ежеквартально
		электроснабжение	объект (мощность плановая, свободная)	максимально допустимая мощность, м3/ч  свободная мощность, м3/ч  иные характеристики			

№ п/п	слой	вкладка	наполнение		ответств. за достоверность информации	источник данных ГИС	актуализация
2	инженерная инфраструктура существующая, планируемая	теплоснабжение	сети (пропускная способность, точки подключения)	пропускная способность, Гкал/ч  точки подключения (отображение точки на карте)  иные характеристики	субъект Российской Федерации	Государственные информационные системы обеспечения градостроительной деятельности субъектов Российской Федерации (ГИСОГД);  информация, полученная от уполномоченных государственных органов и организаций	ежеквартально
			объект (мощность плановая, свободная)	максимально допустимая мощность, Гкал/ч  свободная мощность, Гкал/ч  иные характеристики			
		связь	сотовая, интернет	подключение (с указанием операторов, зоны покрытия связью)	субъект Российской Федерации	открытые данные операторов	
3	транспортная инфраструктура субъекта Российской Федерации	объекты федерального значения (существующие и планируемые)	автомобильные дороги общего пользования	отображение на карте  класс, категория автомобильной дороги	субъект Российской Федерации	Федеральная государственная информационная система территориального планирования (ФГИС ТП);  информация, полученная от уполномоченных государственных органов и организаций	ежеквартально
			железнодорожные пути, в том числе мосты, тоннели, станции, вокзалы, депо, виадуки	отображение на карте  пропускная, провозная способность (тонн в год)			

№ п/п	слой	вкладка	наполнение		ответств. за достоверность информации	источник данных ГИС	актуализация
3	транспортная инфраструктура субъекта Российской Федерации	объекты федерального значения (существующие и планируемые)	<p>объекты водного транспорта (морской порт, морской терминал, речной порт, причал)</p>	<p>отображение на карте</p> <p>перегрузочные мощности, грузооборот (тонн в год), протяженность причалов (м)</p>	субъект Российской Федерации	<p>Федеральная государственная информационная система территориального планирования (ФГИС ТП);</p> <p>информация, полученная от уполномоченных государственных органов и организаций</p>	ежеквартально
		<p>объекты воздушного транспорта (международный аэропорт, аэропорт, аэродром)</p>	<p>отображение на карте</p> <p>класс, пропускная способность аэровокзала (пасс./ч), кол-во взлетно-посадочных полос</p>				
		объекты регионального значения (существующие и планируемые)	<p>автомобильные дороги общего пользования</p>	<p>отображение на карте</p> <p>класс, категория автомобильной дороги</p>	субъект Российской Федерации	<p>ФГИС ТП;</p> <p>ГИСОГД субъектов Российской Федерации;</p> <p>информация, полученная от уполномоченных государственных органов и организаций</p>	
<p>объекты водного транспорта (речной порт, причал, паромная переправа)</p>	<p>отображение на карте</p> <p>перегрузочные мощности, грузооборот (тонн в год), протяженность причалов (м)</p>						
<p>объекты воздушного транспорта (аэропорт, аэродром, посадочная площадка)</p>	<p>отображение на карте</p> <p>класс, пропускная способность аэровокзала (пасс./ч), КОЛ-ВО взлетно-посадочных полос</p>						
<p>транспортно-логистический центр (ТЛЦ) «Сухой порт»</p>	<p>отображение на карте</p> <p>грузооборот (тонн/год)</p>						
<p>Транспортно-пересадочный узел (ТПУ)</p>	<p>отображение на карте</p> <p>пропускная способность (пасс./ч)</p>						



№ п/п	слой	вкладка	наполнение		ответств. за достоверность информации	источник данных ГИС	актуализация
3	транспортная инфраструктура субъекта Российской Федерации	объекты местного значения (существующие и планируемые)	<p>автомобильные дороги общего пользования</p> <p>объекты водного транспорта (причал, паромная переправа)</p> <p>объекты воздушного транспорта (аэродром, вертодром, посадочная площадка)</p>	<p>отображение на карте</p> <p>класс, категория автомобильной дороги</p> <p>отображение на карте</p> <p>перегрузочные мощности, грузооборот (тонн в год), протяженность причалов (м)</p> <p>отображение на карте</p> <p>класс, пропускная способность аэровокзала (пасс./ч), кол-во взлетно-посадочных полос</p>	субъект Российской Федерации	<p>ГИСОГД субъектов Российской Федерации;</p> <p>информация, полученная от уполномоченных государственных органов и организаций</p>	ежеквартально

4	территориальные (земельные) ресурсы перспективного инвестиционного развития	определенные регионом территорий перспективного инвестиционного развития	<p>собственность и наличие правообладателей</p> <p>территориальные зоны</p> <p>категория земель</p> <p>вид разрешенного использования</p>	<p>форма собственности (федеральная, региональная, муниципальная, неразграниченная, частная)</p> <p>перечень всех правообладателей (аренда, сервитут, ипотека и др.)</p>	субъект Российской Федерации	<p>Федеральная государственная информационная система ведения Единого государственного реестра недвижимости;</p> <p>ГИСОГД субъектов Российской Федерации;</p> <p>информация, полученная от уполномоченных государственных органов и организаций</p>	ежеквартально или по мере необходимости в соответствии с земельным законодательством и законодательством о градостроительной деятельности
---	---	--	---	--	------------------------------	--	---

№ п/п	слой	вкладка	наполнение	ответств. за достоверность информации	источник данных ГИС	актуализация
4	территориальные (земельные) ресурсы перспективного инвестиционного развития	определенные регионом территорий перспективного инвестиционного развития	<p>кадастровая стоимость</p> <p>ограничения (зоны с особыми условиями использования территорий, санитарно-защитные зоны, охранные зоны, зоны охраны культурного наследия и др.)</p> <p>иные сведения</p>	субъект Российской Федерации	<p>Федеральная государственная информационная система ведения Единого государственного реестра недвижимости;</p> <p>ГИСОГД субъектов Российской Федерации;</p> <p>информация, полученная от уполномоченных государственных органов и организаций</p>	ежеквартально или по мере необходимости в соответствии с земельным законодательством и законодательством о градостроительной деятельности

5	инвестиционные площадки и преференциальные режимы	подготовленные для реализации инвестиционных проектов площадки, в том числе площадки, при размещении на которых на инвестора распространяется преференциальный режим	<p>наименование площадки</p> <p>распространение действия на инвестиционную площадку преференциального режима (ОЗЗ, СЗЗ, ТОР, ИНТЦ, ИЦ Сколково, САР, Арктической зоны Российской Федерации, игровой зоны и т.д.)</p> <p>или иного статуса, позволяющего привлекать отдельные меры государственной поддержки (индустриальные (промышленные) парки, промышленные технопарки, аккредитованные в Минпромторге России)</p> <p>с кратким описанием доступных инвестору льгот, преференций и мер государственной поддержки в связи с размещением на территории такой инвестиционной площадки</p>	<p>тип преференциального режима (ОЗЗ, ТОР и т.д.)</p> <p>налоговые и таможенные льготы (ставки), льготы по уплате страховых взносов (ставки)</p> <p>меры поддержки (субсидии, гранты, льготные кредиты и т.д.), доступные для резидентов (участников)</p>	субъект Российской Федерации	<p>ГИСОГД субъектов Российской Федерации;</p> <p>Геоинформационная система промышленных парков;</p> <p>Инвестиционные порталы субъектов Российской Федерации</p>	ежеквартально
---	---	--	---	---	------------------------------	--	---------------

№ п/п	слой	вкладка	наполнение		ответств. за достоверность информации	источник данных ГИС	актуализация			
5	инвестиционные площадки и преференциальные режимы	подготовленные для реализации инвестиционных проектов площадки, в том числе площадки, при размещении на которых на инвестора распространяется преференциальный режим	адрес		субъект Российской Федерации	ГИСОГД субъектов Российской Федерации; Геоинформационная система промышленных парков; Инвестиционные порталы субъектов Российской Федерации	ежеквартально			
администратор инвестиционной площадки (управляющая компания, специализированная организация, уполномоченный орган)	наименование юридического лица, ИНН, адрес и иная контактная информация для связи с потенциальными инвесторами	площади инвестиционной площадки	общая площадь (га / м2) свободная площадь (га / м2)							
инфраструктурная обеспеченность площадки по видам инфраструктуры (максимально допустимая и свободная мощности)	по аналогии со вторым слоем	стоимость аренды (выкупа) свободных земель и (или) аренды (выкупа) свободных помещений	стоимость, тыс. руб./год за га. стоимость, тыс. руб./год за кв.м. стоимость тыс. руб. за 1 га или 1 кв.м.							
допустимый класс опасности для размещения объектов		иные сведения								
6	меры поддержки (включая налоги)	реестр возможных мер поддержки	порядок получения федеральных мер поддержки					субъект Российской Федерации	информация, полученная от уполномоченных государственных органов и организаций	ежеквартально
порядок получения региональных мер поддержки		реестр требований для получения мер поддержки								

№ п/п	слой	вкладка	наполнение		ответств. за достоверность информации	источник данных ГИС	актуализация
6	меры поддержки (включая налоги)	свод инвестиционных правил	оптимизированные процедуры взаимодействия инвестора и государства		субъект Российской Федерации	информация, полученная от уполномоченных государственных органов и организаций полученная от уполномоченных государственных органов	ежеквартально
		налоги	размеры налогов на указанной территории	налоговые условия по уровням бюджетной системы Российской Федерации (федеральный, региональный, местный бюджеты) и по видам налогов и иных обязательных платежей, предусмотренных законодательством	субъект Российской Федерации	ИС субъекта Российской Федерации; информация, полученная от уполномоченных государственных органов	
7	тарифы	размер тарифов на потребление	водоснабжение	стоимость, руб. / м3	субъект Российской Федерации	ИС субъекта Российской Федерации; информация, полученная от уполномоченных государственных органов и организаций	ежеквартально
			водоотведение	стоимость, руб. / м3			
			газоснабжение	стоимость, руб. / м3			
			электроснабжение	стоимость, руб. / МВт*ч			
			теплоснабжение	стоимость, руб. / Гкал*ч			
		размер тарифов на транспортировку	водоснабжение	стоимость, руб. / м3	субъект Российской Федерации	ИС субъекта Российской Федерации; информация, полученная от уполномоченных государственных органов и организаций	
			водоотведение	стоимость, руб. / м3			
			газоснабжение	стоимость, руб. / м3			
			электроснабжение	стоимость, руб. / МВт*ч			
			теплоснабжение	стоимость, руб. / Гкал*ч			

№ п/п	слой	вкладка	наполнение		ответств. за достоверность информации	источник данных ГИС	актуализация
7	тарифы	вывоз твердых коммунальных отходов (ТКО)	твердые коммунальные отходы (ТКО)	стоимость, руб. / тонна	субъект Российской Федерации	информация, полученная от уполномоченных государственных органов и организаций	ежеквартально
8	полезные ископаемые	полезные ископаемые	информация о ресурсах (торф, глина, строительный камень, песок, гравий, песчано-гравийная смесь)	контактная информация уполномоченных органов государственной власти и организаций для связи с потенциальными инвесторами	субъект Российской Федерации	ИС субъекта Российской Федерации; информация, полученная от уполномоченных государственных органов и организаций	ежеквартально



2023